

3 . P I 実施結果

- 周知広報活動実施結果
- P I レポート配布実施結果
- インフォメーションコーナー実施結果
- 説明会実施結果
- 出前説明会実施結果
- 懇談会実施結果
- オープンハウス実施結果
- 市民意見交換会実施結果
- パネル等展示実施結果

福岡空港の総合的な調査に係るP I（ステップ4）

周知広報活動 実施結果

1. 周知広報活動実施結果

新聞広告

PI 活動に関する新聞広告を実施しました。

表 新聞広告掲載紙と掲載日

掲載紙	掲載日
毎日新聞	平成 20 年 9 月 20 日 朝刊 半 5 段 告 白 計 2 本
日本経済新聞	

福岡空港の総合的な調査に、あなたのご意見を。

福岡空港の将来の混雑問題などに対応するため、国、福岡県、福岡市では、福岡空港の総合的な調査を行っています。この調査は4つの段階(ステップ)を踏みながら、みなさんへの積極的な情報の提供とご意見募集を行っています。今回は、4つのステップのうち、最後のステップにあたります。

ステップ1
課題と実現すべき
政策的目標

終了しました

ステップ2
対応案を検討する
ための前提条件

終了しました

ステップ3
評価の視点と
検討すべき対応案

終了しました

ステップ4 (今回)
対応案の
比較評価
と方向性の視点

みなさんへの情報提供・ご意見収集の方法と箇所

市民意見交換会 “考えよう・わたしたちの福岡空港”を開催します。 ◀ 皆さんから参加者を募集します ※

ステップ4・対応案の比較評価と方向性の視点の内容について、公開の場で、事前にお申し込みいただいた参加者を中心とし、入場者も含めた様々なご意見をお持ちのみなさんと意見交換を行います。

開催日：平成20年11月4日(火)13:00～15:00(開場12:30)
会場：天神クリスタルビル(大ホール) 入場：無料

福岡市内

- 福岡市役所15階講堂(福岡市中央区)
10月6日(月) 18:00～19:30
- 三越ライオン広場(福岡市中央区)
10月10日(金)、11日(土) 10:00～19:00
- ショッパーズモールマリナタウン(福岡市西区)
10月25日(土)、26日(日) 10:00～19:00
- イオン香椎浜ショッピングセンター(福岡市東区)
11月8日(土)、9日(日) 10:00～19:00
- イオン福岡伊都ショッピングセンター(福岡市西区)
11月1日(土)、2日(日) 10:00～19:00

福岡地区

- まどかぴあ大会議室(大野城市)
10月29日(水) 18:00～19:30
- THEMALL春日(春日市)
11月15日(土)、16日(日) 10:00～19:00
- 福岡東サティ(糟屋郡志免町)
11月22日(土)、23日(日) 10:00～19:00

北九州地区

- 北九州国際会議場21会議室(北九州市小倉北区)
10月17日(金) 14:30～16:00
- リバーオーク北九州(北九州市小倉北区)
10月25日(土)、26日(日) 10:00～19:00

筑豊地区

- のがみプレジデントホテル(飯塚市)
10月22日(水) 14:30～16:00
- イオンショッピングタウン穂波(飯塚市)
10月18日(土)、19日(日) 10:00～19:00

筑後地区

- くるみホール(久留米市役所2階)
10月10日(金) 15:00～16:30
- ゆめタウン久留米(久留米市)
10月12日(日)、13日(祝) 10:00～19:00

その他の地区

- ゆめタウン佐賀(佐賀市)
11月2日(日)、3日(祝) 10:00～19:00

福岡空港調査 検索

※ 市民意見交換会の参加者につきましては、事前のお申込みが必要です。お申込みなど詳細につきましては、福岡市にお問合せ下さい。また、福岡空港調査連絡調整会議ホームページでもご紹介しています。

福岡空港調査連絡調整会議
http://www.fukuokakuko-chosa.org/

国土交通省九州地方整備局(空港PT室)
TEL:092-432-0853 FAX:092-451-7396

国土交通省大阪航空局(空港企画調整課)
TEL:06-6949-6469 FAX:06-6949-6218

福岡県空港対策局空港計画課
TEL:092-643-3172 FAX:092-643-3217

福岡市総務企画局空港将来方策担当
TEL:092-711-4102 FAX:092-733-5582

図 新聞広告

ラジオ広告

PI活動に関するラジオ広告を実施しました。

表 ラジオ広告放送局と放送日

放送局	放送日	放送時間
LOVE - FM	平成 20 年 9 月 22 日 ~ 10 月 1 日	・ 40 秒 × 46 本 日本語 + 英語、日本語 + 中国語、日本語 + 韓国語
	平成 20 年 10 月 19 日 ~ 10 月 25 日	・ 20 秒 × 30 本 日本語
	平成 20 年 10 月 21 日 ~ 10 月 23 日	・ 120 秒 × 3 本 英語、中国語、韓国語
		合計 79 本

表 ラジオ広告の放送内容 (9/22~10/1 日本語、英語、中国語、韓国語で放送)

福岡空港の混雑問題について、国・県・福岡市が協力して調査を行っています。今回は最後のステップとして、対応方策の比較評価と方向性案の結果について説明会などを実施し、ご意見を募集します。
詳しくは、調査レポートやチラシ、または福岡空港調査で検索してください。

To deal with future congestion problems of Fukuoka Airport, the central government, Fukuoka Prefecture and Fukuoka City have been conducting comprehensive investigations together.

As its last step, the investigation team will hold meetings and open houses to explain a comparative evaluation based on the merit and demerit of the corresponding strategy and the result of directional scheme. Also the team will ask opinions from participants.

For more information, please check its research reports and flyers, as well as the website of the Fukuoka Airport Research and Coordination Alliance.

针对福岡机场拥挤问题,有关部门举行问卷调查.根据对应方案比较评价,方向性方案等的回答结果,征求意见.有关这方面的详情,请您输入福岡机场调查在网上查阅

후쿠오카 공항의 혼잡문제에 대해
일본정부와 후쿠오카현, 후쿠오카시가 협력하여 조사중입니다.
이번이 마지막 단계로
대응방책의 비교평가와 방향성 제안결과에 대한 설명회 등을 실시하고
의견을 모집합니다.
자세한 내용은 조사리포트나 전단, 또는 인터넷에서
후쿠오카공항조사로 검색해 주시기 바랍니다.

表 ラジオ広告の放送内容（10/19～10/25 日本語で放送）

福岡空港の混雑問題について、国・福岡県・福岡市では調査を行っています。対応策などの調査結果について説明会などを実施し、ご意見を募集しています。
詳しくは「福岡空港調査」でホームページを検索してご覧ください。

表 ラジオ広告の放送内容（10/21～10/23 下記内容を英語、中国語、韓国語で放送）

福岡空港は、福岡市を中心に広い地域の国際、国内の交流の窓口として大変重要な役割を果たしています。この福岡空港では、混雑問題が大きな課題となっており、現在でも、朝夕の最も使いたい時間帯では、便が増やせない状況となっています。また、近い将来、能力の限界を迎え、利用したい人が十分に利用できなくなると見込まれています。

そのため、国土交通省、福岡県、福岡市では、この問題の解決策について、平成 15 年度から調査を行っています。この調査では、段階を追って情報提供し、意見を聞きながら、検討を進めるパブリック・インボルブメントを実施しています。

今回は、最後のステップで、混雑対応策としての「現空港における滑走路増設」と「新空港」の内容と評価について情報提供し、意見募集しています。この提供情報については、福岡空港調査連絡調整会議のホームページ（<http://www.fukuokakuko-chosa.org/>）や福岡県や福岡市の情報提供窓口、県内各市町村の窓口、福岡空港や県庁、市役所のロビーに設置しているインフォメーションコーナー等で調査レポートとして公表、配布しています。

また、この情報の提供と併せて説明会やショッピングセンターでのパネル展示会など、様々な催しを実施しています。福岡県、福岡市及びその関係機関や、県内各市町村にあるチラシやポスター、福岡空港連絡調整会議のホームページなどを見ていただき、是非ご参加ください。

皆さんからのたくさんのご意見をお待ちしています。

ラジオ放送

PI活動に関するラジオ放送を実施しました。

表 ラジオ放送放送局と放送日

放送局	放送日	放送時間等
F M福岡	平成 20 年 10 月 2 日	福岡県広報番組「福岡県だより」内でのお知らせ

表 ラジオ広告の放送内容（F M福岡）

国と福岡県、それに福岡市では、福岡空港の将来の混雑問題などに対応するため、総合的な調査を実施しています。

今回、最終段階となる4つ目のステップとして、「対応案の比較評価と方向性の視点」について、調査内容をまとめた「PI（ピアイ）レポート」を作成し、みなさんのご意見を募集しています。

PIレポートは、

お近くの市町村窓口

福岡空港調査連絡調整会議のホームページや

福岡県や福岡市の情報センターなどで提供しています。

お問い合わせは、福岡県空港計画課、電話：092・643・3172（×2回）までどうぞ。

テレビ広告

PI活動に関するテレビ広告を実施しました。

表 テレビCM放送局と放送日

放送局	放送日	放送時間
RKB毎日放送	平成20年10月5日～10月11日 平成20年11月2日～11月8日	15秒スポット×21本
FBS福岡放送	平成20年10月5日～10月11日 平成20年11月2日～11月8日	15秒スポット×28本
KBC九州朝日放送	平成20年10月5日～10月11日 平成20年11月2日～11月8日	15秒スポット×18本



図 テレビCM(一部)

テレビ番組

PI活動に関する告知をテレビで放送しました。

表 テレビ番組放送局と放送日

放送局	放送日	放送時間
RKB毎日放送「ふくおか見聞録」	平成20年10月25日	11:25～11:30(5分)
FBS福岡放送「金曜トレビアン」 番組内告知	平成20年10月10日	9:55～10:50(40秒)
KBC九州朝日放送「FOR YOU」 番組内告知	平成20年11月4日	13:55～14:00(60秒)
RKB毎日放送「宣伝上手」 番組内告知	平成20年11月4日	10:50～11:00(30秒)

表 テレビ番組内での告知内容(金曜トレビアン、40秒)

- ・ 福岡空港の混雑問題に対応するため、国、福岡県、福岡市で、調査を行っています。この調査は、検討の節目毎に情報を提供し、意見を聞きながら進めています。今回は、9月29日から、最後のステップとして、「滑走路増設」と「新空港」の具体的な内容と評価などについて公表し、みなさんのご意見を伺っています。
- ・ 詳しくは県庁、各市区町村の広報窓口にあるレポートやチラシまたは、「福岡空港調査連絡調整会議」ホームページをご覧ください。

表 テレビ番組内での告知内容(FOR YOU、60秒)

- ・ 福岡空港では、混雑問題が大きな問題となっており、近い将来、能力の限界を迎え、利用したい人が十分に利用できなくなると見込まれています。
- ・ そのため、国、福岡県、福岡市では、この解決策について調査を行っています。この調査では、検討の節目毎に情報を提供し、意見を聞きながら進めています。今回は、9月29日から、最後のステップとして、「滑走路増設」と「新空港」の具体的な内容と評価などについて公表し、みなさんのご意見を伺っています。
- ・ また、説明会やパネル展示など、様々な催しを実施しています。
- ・ 詳しくは県庁、各市区町村の広報窓口にあるレポートやチラシまたは、「福岡空港調査連絡調整会議」ホームページをご覧ください。

表 テレビ番組内での告知内容(宣伝上手、30秒)

- ・ 福岡空港の混雑問題に対応するため、国、福岡県、福岡市で、調査を行っています。現在、「滑走路増設」と「新空港」の具体的な内容と評価などについて公表し、みなさんのご意見を伺っています。
- ・ 詳しくは県庁、各市区町村の広報窓口にあるレポートやチラシまたは、「福岡空港調査連絡調整会議」ホームページをご覧ください。

チラシ街頭配布

福岡空港や福岡県内及び県外（佐賀県）の主要駅等（23ヶ所）で街頭配布を実施しました。また、県内市町村、中学校、高等学校、大学等にチラシを配布しました。

表 チラシ街頭配布箇所

	配布箇所	配布日	配布日 (PIレポートに同封)
福岡市内	福岡空港 第1ビル	平成20年9月20日、 9月26日	9月29日、10月4日、 10月7日、10月11日
	福岡空港 第2ビル、第3ビル	平成20年9月20日、 9月26日	9月29日、10月4日、 10月7日、10月11日
	福岡空港 国際線	平成20年9月20日、 9月26日	9月29日、10月4日、 10月7日、10月11日
	JR博多駅	平成20年9月20日、 9月26日	9月29日、10月4日、 10月7日
	地下鉄天神駅	平成20年9月20日、 9月24日	9月29日、10月4日、 10月7日
	西鉄福岡駅	平成20年9月24日	9月29日、10月4日、 10月7日
	JR香椎駅	平成20年9月24日	9月30日
福岡地区	JR筑前前原駅	平成20年9月22日	9月30日、10月8日
	西鉄二日市駅	平成20年9月22日	9月30日、10月8日
北九州地区	JR小倉駅	平成20年9月20日、 9月24日	10月1日、10月4日、 10月9日
	JR行橋駅	平成20年9月24日	10月1日
	JR宇島駅	平成20年9月24日	10月1日
筑豊地区	JR新飯塚駅	平成20年9月25日	9月30日、10月8日
	西鉄飯塚バスセンター	平成20年9月25日	9月30日、10月8日
	JR直方駅	平成20年9月25日	9月30日
	JR田川後藤寺駅	平成20年9月25日	9月30日
筑後地区	西鉄久留米駅	平成20年9月22日	10月2日、10月10日
	西鉄柳川駅	平成20年9月22日	10月2日
	JR大牟田駅・西鉄大牟田駅	平成20年9月22日	10月2日、10月10日
その他の地区	JR佐賀駅		10月2日
	JR鳥栖駅		10月2日
	JR唐津駅		10月2日

配布箇所	
市町村	福岡県内の全市町村
中学校	福岡県内の全中学校
高等学校	福岡県内の全高校
大学	福岡県内の全大学

(表)

福岡空港の総合的な調査では、みなさんのご意見を募集しています。

Step 4

PI (ステップ4) : 対応案の比較評価と方向性の視点

ステップ3で示した評価の視点に基づく、対応案の比較評価などについて検討しています。

福岡空港の「総合的な調査」を行っています。

福岡空港の将来の滑走路などに対応するため、国、福岡県、福岡市では、福岡空港の総合的な調査を行っています。この調査は4つの段階(ステップ)を踏みながら、みなさんへの積極的な情報の提供とご意見募集を行っています。

今回は4番目(ステップ4)にあたります。

今回は、最終ステップとして、対応案の比較評価と方向性の視点などについて、わかりやすく取りまとめ、PIレポート(ステップ4)として情報提供します。

今日は最後のPIです。

ステップ1
調査と実施すべき対応案の整理
終了しました。

ステップ2
対応案を比較するための前提条件
終了しました。

ステップ3
評価の視点と検討すべき対応案
終了しました。

ステップ4
対応案の比較評価と方向性の視点
検討しています。

※PI(パイプラインプログラム)とは、みなさんに積極的に情報を提供し、ご意見をいただきながら検討を進めていく方法です。

福岡空港調査連絡調整会議
http://www.fukuokakuko-chosa.org/

国土交通省九州地方整備局(空港)第1課
〒810-8513 福岡市東区東区支庁第22-2-1 東区支庁第22-2-1
TEL: 092-283-4211 FAX: 092-283-4270

福岡県空港対策協議会
〒812-8577 福岡市東区東区支庁第22-2-1
TEL: 092-283-4211 FAX: 092-283-4270

国土交通省大板航空(空港企画課)第1課
〒812-0028 大板市大板支庁第1-2-1
TEL: 092-956-1161 FAX: 092-956-1218

福岡県空港対策協議会(空港)第1課
〒812-8577 福岡市東区東区支庁第22-2-1
TEL: 092-283-4211 FAX: 092-283-4270

(裏)

みなさんへの情報提供およびご意見募集の方法

ステップ4・対応案の比較評価と方向性の視点に関する情報の提供とご意見募集は、次のところで行っています。積極的にご参加ください。
なお、インフォメーションコーナー、説明会、オープンハウスの参加には事前のお申し込みは必要ございませんので、開催会場や時間をご確認の上、もよりの会場へ直接お越しください。

説明会
PIレポートの内容について説明し、PIレポートの内容についての展示や説明を行うことができます。

オープンハウス
PIレポートの内容について展示や説明を行うことができます。

意見交換会
ステップ4のテーマに関する市民意見交換会を行います。

インフォメーションコーナー
総合的な調査に関する情報提供窓口です。

福岡市内

- 福岡空港、福岡県庁、福岡市役所、九州地方整備局** (博多区 空港連絡事務所)にて、開設
 - 福岡空港ターミナル: 8:00-17:00(毎日)
 - 福岡県庁: 福岡市役所 福岡市中央区
 - 九州地方整備局: 博多区 空港連絡事務所 階(平日のみ)
- 福岡市役所15階議室** (福岡市中央区)
 - 10月17日(日): 18:00-19:30
- 三越ライオン広場** (福岡市中央区)
 - 10月18日(金)、11日(土): 10:00-19:00
- ショッパーズモールマリアタウン** (福岡市西区)
 - 10月28日(土)、29日(日): 10:00-19:00
- イオン Shopping ショッピングセンター** (福岡市東区)
 - 11月8日(土)、9日(日): 10:00-19:00
- イオン Shopping ショッピングセンター** (福岡市南区)
 - 11月11日(土)、12日(日): 10:00-19:00

福岡地区

- まどかびあ大会議室** (大野城市)
 - 10月29日(火): 18:00-19:30
- THE MALL 春日** (春日市)
 - 11月15日(土)、16日(日): 10:00-19:00
- 福岡東サティ** (糟屋郡志志町)
 - 11月22日(土)、23日(日): 10:00-19:00

北九州地区

- 北九州国際会議場21会議室** (北九州市小倉区)
 - 10月17日(金): 14:30-18:00
- リパークオーク北九州** (北九州市小倉区)
 - 10月25日(土)、26日(日): 10:30-19:00

筑豊地区

- のがみプレジデントホテル** (飯塚市)
 - 10月22日(水): 14:00-19:00
- イオンショッピングタウン鏡** (飯塚市)
 - 10月18日(土)、19日(日): 10:00-19:00

筑後地区

- くまホール** (久留米市役所2階)
 - 10月19日(日): 15:00-19:30
- 砂もタウンさくら** (久留米市)
 - 10月18日(土)、19日(日): 10:00-19:00

その他の地区

- 砂もタウン佐賀** (佐賀市)
 - 11月22日(土)、23日(日): 10:00-19:00

市民意見交換会
「考えよう わたしたちの福岡空港」を開催!!

開催日:平成29年11月9日(日) 19:00-19:30(開催20)

※テーマ: 滑走路の敷設と方向性の視点について、公衆の場で、事柄にお申し込みいただいた参加者を中心とし、入場者もその様々なお話を伺いたい方のみならず、市民から情報発信の機会を創出し、検討を進めることができます。

● 参加者募集: 申込先着順
● 申込方法: 福岡市役所(申込)に電話
● 申込方法: 福岡市役所(申込)に電話
● 申込方法: 福岡市役所(申込)に電話
● 申込方法: 福岡市役所(申込)に電話

● 参加費: 無料

各種催しの問い合わせ先

- 電話** (番号等とあわせてごめざ)
- TEL: 092-283-4211
- 福岡県空港対策協議会 PI 担当
- 福岡市役所 空港調査連絡調整会議

- メールアドレス**
- 福岡県: kuo2@pref.fukuoka.jp
- 福岡市: fukuokakuko@city.fukuoka.jp

各種催しの詳しい情報やPIレポートは、PIの発し、インフォメーションコーナー、福岡県・福岡市の情報コーナー、市内各町村の窓口などで提供しています。また、ホームページでも情報をご確認いただけます。ご意見の提出もできます。

福岡空港調査連絡調整会議ホームページ <http://www.fukuokakuko-chosa.org/>

福岡空港調査 検索

図 チラシ

ポスター配布

県内市町村、中学校、高等学校、大学等にポスターを配布しました。

表 ポスター配布箇所

配布箇所	
市町村	福岡県内の全市町村
中学校	福岡県内の全中学校
高等学校	福岡県内の全高校
大学	福岡県内の全大学

福岡空港の総合的な調査

みなさんのご意見を募集しています。

P I (ステップ4) : 対応案の比較評価と方向性の視点

福岡空港の将来の混雑問題などに対応するため、国、福岡県、福岡市では、福岡空港の総合的な調査を行っています。この調査は4つの段階(ステップ)を踏みながら、みなさんへの積極的な情報の提供とご意見募集を行っています。今回は、4つのステップのうち、最後のステップにあたります。

※P I (Pブリック・イン・ビル・メント)とは、みなさんに積極的に情報を提供し、ご意見をいただきながら検討を進めていく方法です。

みなさんへの情報の提供とご意見の募集はこちらで行っています。

インフォメーションコーナー、説明会、オープンハウスは、会場や時間をできるだけお知らせいたします。

福岡空港
福岡県庁、福岡市役所、九州地方整備局
(博多港寄、空港整備事務所にて開設!!)

- 福岡空港ターミナル 8:00~17:00(毎日)
- 10月9日(月) 18:00~19:30
- 福岡市役所 福岡市役所本庁舎
- 10月10日(火) 18:00~19:00
- 九州地方整備局(博多支所・空港整備事務所) 福岡市役所本庁舎

福岡市内

- 福岡市役所15階会議室(福岡市中央区) 10月9日(月) 18:00~19:30
- 三越インオンビル(福岡市中央区) 10月10日(火)、11日(水) 10:00~19:00
- ジョイナスモールナリタタンク(福岡市南区) 10月25日(土) 18:00(日) 10:00~19:00
- イオン福岡ショッピングセンター(福岡市東区) 11月8日(土)、9日(日) 10:00~19:00
- イオン福岡ショッピングセンター(福岡市東区) 11月11日(日)、12日(月) 10:00~19:00

福岡地区

- まどかびあ大会議室(大野市) 10月28日(水) 18:00~19:30
- THE ALL 春日(春日市) 11月18日(土)、19日(日) 10:00~19:00
- 福岡県サテライト(福岡県宗像市) 11月22日(土)、23日(日) 10:00~19:00

北九州地区

- 北九州国際会議場1会議室(北九州市小倉北区) 10月17日(金) 14:30~16:00
- リバーオーク北九州(小倉北区) 10月26日(土)、28日(日) 10:00~19:00

筑豊地区

- のみみプレジデントホテル(飯塚市) 10月22日(水) 14:30~16:00
- イオンショッピングタウン穂波(飯塚市) 10月18日(土)、20日(日) 10:00~19:00

筑後地区

- くらぶホール(久留米市筑前名瀬) 10月16日(金) 15:00~19:30
- ゆめタウン筑紫(久留米市) 10月12日(日)、13日(祝) 10:00~19:00

その他の地区

- ゆめタウン佐賀(佐賀市) 11月2日(日)、3日(祝) 10:00~19:00

※市街意見交換会の詳細は別途お知らせいたします。イベント開催及び開催を行う要領を随時お知らせいたします。この場合、開示する個人情報は必要範囲のみに限定し、委託先に対して契約終了後必ず個人情報を削除いたします。ご了承くださいませ。なお、申し込みは先着順です。

市街意見交換会
“考えよう・わたしたちの福岡空港”を開催!!

ステップ4: 対応案の比較評価と方向性の視点の内容について、公開の場で、事前にお申し込みいただいた参加者を中心とし、入場者も多数の様々なご意見をお持ちのみなさんで意見交換を行います。

- 開催日: 平成29年11月4日(水) 13:00~15:00(開催12:30)
- 会場: 天神クリスマスビル(大ホール) ●入場:無料
- 参加者を募集!!
- 募集人数: 50名程度
- 募集方法: 事前、先着順。ただし、予めご提出いただく発言内容を考慮の上、参加者を決定する場合がございます。
- 募集期間: 10月24日(金)迄
- 申込方法: 福岡市へお問合せいただくか、福岡空港調査連絡調整会事務局へメールでお申し込みください。
- その他: 応募者多数の際は、11月1日(日)に追加開催する場合がございます。その場合、応募された方の中から追加開催日のみにお申し込みいただく場合がございます。

各種催しのお申し込み・お問い合せ先

郵送(郵便番号と氏名を記載下さい)
〒812-8577 福岡県空港建設局調査課 P I 担当まで
〒810-8620 福岡市都市圏整備局空港建設局博多支所まで

アクセス

〒812-8577 福岡市博多区東区 福岡市博多区東区 福岡市博多区東区
〒810-8620 福岡市博多区東区 福岡市博多区東区 福岡市博多区東区

上記イベントの詳細やP Iレポートは、P Iの催し、インフォメーションコーナー、福岡県、福岡市の情報コーナー、県内各市町村の窓口などで提供しています。また、これら情報は、ホームページでもご覧いただけます。みなさんのご意見も提出できます。

問い合わせ先 **福岡空港調査連絡調整会議**
ホームページ <http://www.fukuokakako-chosa.org/>

福岡空港調査連絡調整会議
〒812-0013 福岡市博多区博多駅前2-1-1(博多ビル5F)
TEL: 092-284-2669 FAX: 092-284-2218

福岡空港対策局空港調査課
〒812-8577 福岡市博多区東区 福岡市博多区東区
TEL: 092-284-2174 FAX: 092-244-2017

福岡市総務局企画調査課博多支所
〒810-8620 福岡市博多区東区 福岡市博多区東区
TEL: 092-711-4102 FAX: 092-702-2582

図 ポスター

行政だより配布等

行政だより

PI活動に関する告知を九州地方整備局、福岡県、福岡市の行政だよりに掲載しました。

表 行政だより発行日と配布数

行政だより名	発行日	配布数
福岡県だより 平成 20 年 9 月号、11 月号	平成 20 年 9 月 1 日、11 月 1 日	約 200 万部
福岡県メールマガジン「めるふく」	平成 20 年 10 月 3 日	約 5,000 件
ふくおか市政だより 平成 20 年 9 月 15 日号、10 月 15 日号	平成 20 年 9 月 15 日、10 月 15 日	約 74 万部
J:COM 福岡、FCV 10 分広報番組	平成 20 年 10 月 31 日～11 月 6 日、 3 回/日×7 日間×2 局	約 58 万世帯

福岡空港の総合的な調査
PI(パブリック・インボルブメント) **ステップ4** の実施について

福岡空港の将来の空域問題などに対処するため、国、福岡県、福岡市では「福岡空港の総合的な調査」を実施しています。この調査にあたっては、4つの段階(ステップ)を踏みながら、積極的な情報の提供とご意見の募集を行っています。

PI(パブリック・インボルブメント)とは、皆さんに積極的に情報を提供し、ご意見をいただきながら検討を進めていく方法です。

今回は、最終段階の4番目のステップにあたります。

ステップ1 (終了しました) 福岡空港の現状と課題、空域の能力等について検討

ステップ2 (終了しました) 地域の歴史と福岡空港の役割、航空需要の将来予測について検討

ステップ3 (終了しました) 検討すべき対応策と対応案を評価する地点を検討

ステップ4 **対応案の比較評価と方向性(案)を作成**

PIでは、県内各地で説明会、オープンハウス(パネル展示会)なども開催し、皆さんからのご意見を募集します。日程、場所等については、決まり次第ホームページ、チラシなどでお知らせします。

福岡空港調査連絡調整会議
(九州地方整備局、大坂航空局、福岡県、福岡市)
<http://www.fukuokakuko-chosa.org/>
福岡県 空港計画課 空港庁担当 ☎092-643-3172
電子メール kuko2@pref.fukuoka.lg.jp

図 福岡県だより 平成 20 年 9 月号

福岡県 2008 11 11 発行

福岡県 だより

みんなで考えよう!
福岡空港の将来を

福岡空港調査連絡調整会議

図 福岡県だより 平成 20 年 11 月号

めるふく 第144号 (10月3日発行)

福岡県メールマガジン

福岡県のホームページ <http://www.pref.fukuoka.lg.jp/>

世界に発信! 福岡のIR... 詳しくは↓

ふくおかWebTV とひびめ放送局 <http://webtv.pref.fukuoka.lg.jp/>

めるふく
●Vol144(2008.10.3)
●発行者: 福岡県総務部県民情報広報課

●くらし応援サービス体験フェア-新生活産業見本市-
留守番ロボット、お掃除代行の生活支援サービスや子育て支援サービスなど、
私たちのくらしを応援するサービスが大集合!
フィットネスの健康サービスや体験コーナーなど、楽しくて元気になれるイ
ベントが満載です。
日時: 平成20年10月18日(土)11時30分から18時
場所: アクロス福岡地下2階 イベントホール

↓詳しくは、ホームページをご覧ください。
<http://www.pref.fukuoka.lg.jp/f18/taiken.html>

1 知事の「ひとこと」(知事記者会見)

麻生知事の定例記者会見(毎週火曜日)は、県議会開催中のため行われま
せんでした。

2 新着情報(福岡県からのお知らせ)

●「福岡空港の総合的な調査」PIステップ4を実施しています!
<http://www.fukuokakuko-chosa.org/>

●九州統一マイバッグキャンペーン
<http://www.pref.fukuoka.lg.jp/c03/mybag.html>

図 メールマガジン「めるふく」平成20年10月3日



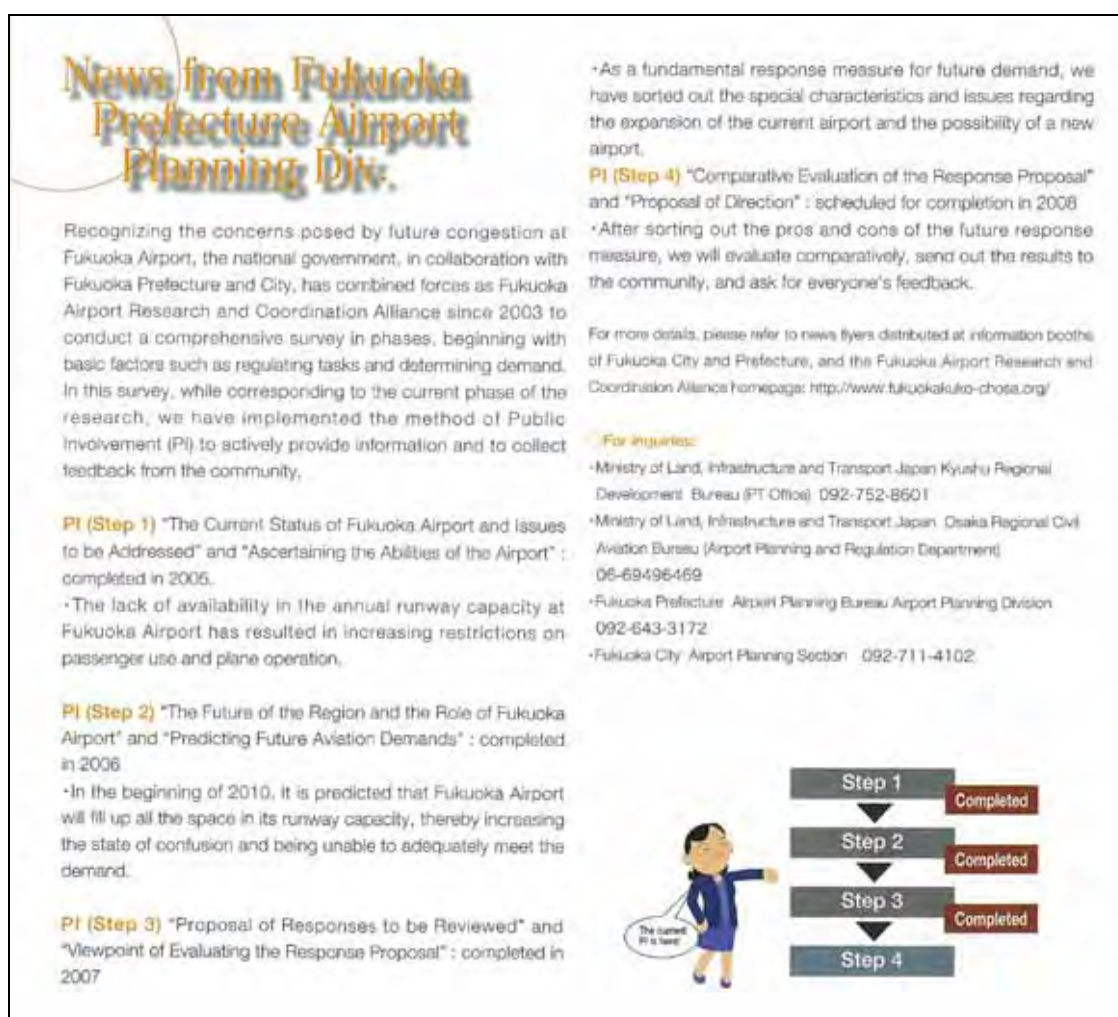
図 ふくおか市政だより(左: 9月15日号、右: 10月15日号)

国際交流機関広報誌への掲載

PI 活動に関する告知を国際交流機関広報誌に掲載しました。

表 掲載誌と発行部数

国際交流機関広報誌名	発行日	発行部数
こくさいひろば ((財)福岡県国際交流センター)	平成 20 年 8 月発行	英 語 4,500 部
レインボー ((財)福岡国際交流協会)	英語版：平成 20 年 9 月号 中国語・韓国語：平成 20 年 9・10 月号	英 語 5,000 部 中国語 1,700 部 韓国語 1,700 部



News from Fukuoka Prefecture Airport Planning Div.

Recognizing the concerns posed by future congestion at Fukuoka Airport, the national government, in collaboration with Fukuoka Prefecture and City, has combined forces as Fukuoka Airport Research and Coordination Alliance since 2003 to conduct a comprehensive survey in phases, beginning with basic factors such as regulating tasks and determining demand. In this survey, while corresponding to the current phase of the research, we have implemented the method of Public Involvement (PI) to actively provide information and to collect feedback from the community.

PI (Step 1) "The Current Status of Fukuoka Airport and issues to be Addressed" and "Ascertaining the Abilities of the Airport" : completed in 2005.
 -The lack of availability in the annual runway capacity at Fukuoka Airport has resulted in increasing restrictions on passenger use and plane operation.


PI (Step 2) "The Future of the Region and the Role of Fukuoka Airport" and "Predicting Future Aviation Demands" : completed in 2006
 -In the beginning of 2010, it is predicted that Fukuoka Airport will fill up all the space in its runway capacity, thereby increasing the state of confusion and being unable to adequately meet the demand.

PI (Step 3) "Proposal of Responses to be Reviewed" and "Viewpoint of Evaluating the Response Proposal" : completed in 2007

-As a fundamental response measure for future demand, we have sorted out the special characteristics and issues regarding the expansion of the current airport and the possibility of a new airport.
PI (Step 4) "Comparative Evaluation of the Response Proposal" and "Proposal of Direction" : scheduled for completion in 2008
 -After sorting out the pros and cons of the future response measure, we will evaluate comparatively, send out the results to the community, and ask for everyone's feedback.

For more details, please refer to news flyers distributed at information booths of Fukuoka City and Prefecture, and the Fukuoka Airport Research and Coordination Alliance homepage: <http://www.fukuokakuko-chosa.org/>

For inquiries:
 -Ministry of Land, Infrastructure and Transport Japan Kyushu Regional Development Bureau (PT Office) 092-752-8601
 -Ministry of Land, Infrastructure and Transport Japan Osaka Regional Civil Aviation Bureau (Airport Planning and Regulation Department) 06-69496469
 -Fukuoka Prefecture Airport Planning Bureau Airport Planning Division 092-643-3172
 -Fukuoka City Airport Planning Section 092-711-4102



The current PI is here!

図 こくさいひろば(英語)

Recognizing the concerns posed by future congestion at Fukuoka Airport, the national government, in collaboration with Fukuoka City and Prefecture, has been combining forces since 2003 as the "Fukuoka Airport Research and Coordination Alliance" to conduct a "comprehensive survey", which involves the assessment of the facility's readjustment scheme, its necessary requirements, and so forth through taking a series of fundamental approaches. Currently, the Alliance implements "Public Involvement (PI)" strategy that actively provides information to and collect feedback from the community as a part of the survey procedure.

PI Stage (Step 1) Completed in 2005

"The Current State of Fukuoka Airport and Issues That Must Be Addressed" and "Assessing the Airport Efficiency"
 ● The annual runway capacity at Fukuoka Airport for both arrivals and departures is low, and this is beginning to create a constraint on efficient passenger usage and airplane operations.

PI Stage (Step 2) Completed in 2006

"The Future of the Region and the Role of Fukuoka Airport" and "Predicting Future

Fukuoka Airport

Aviation Demands"

● It was predicted that Fukuoka Airport's runway capacity will be exhausted with overflowing congestion by early 2010 and therefore will not be able to adequately accommodate its demand.

PI Stage (Step 3) Completed in 2007

"Possible Solution Schemes" and "Viewpoints of the Corresponding Scheme Evaluations"

● As a radical corresponding strategy, the futures and the tasks for the construction of a new airport as well as the augmentation of runways were sorted out.

PI Stage (Step 4) Planned in 2008

"Comparative Evaluations on Corresponding Scheme" and "Directional Scheme"

● After a comparative evaluation based on the merit and demerit of the corresponding strategy, the result will be provided to the public for a further review.

For more details, please refer to the flyers distributed at the information desks of Fukuoka City and Prefecture, as well as the website of the Fukuoka Airport Research and

Coordination Alliance at <http://www.fukuokakuko-chosa.org/>
 Inquiries:

○ Kyushu Regional Development Bureau (PT Office) of the Ministry of Land, Infrastructure, and Transport 092-432-0853

○ Osaka Regional Civil Aviation Bureau (Airport Planning and Coordination Division) of the Ministry of Land, Infrastructure, and Transport 06-6949-6469

○ Fukuoka Prefecture Airport Planning Bureau, Airport Planning Division 092-643-3216

○ Fukuoka City General Affairs and Planning Bureau, Management for Airport Promotion 092-711-4102

공항조사

후쿠오카 공항에 대한 장래의 혼잡 문제 등에 대응하기 위해 2003년부터 정부와 후쿠오카시, 후쿠오카시 재유 협력하여 후쿠오카 공항조사 인력 조정회의로 과제의 정리 및 수요 등 기본적인 것에서부터 단계적으로 조사하는 「종합적인 조사」를 실시하고 있습니다. 이 조사에서는 검토의 단계에 대응하고 적극적으로 정보 제공·의견 수렴을 실시하는 공공참여(PI)의 방법을 도입하고 있습니다.

[PI(스텝1)]
 「후쿠오카 공항의 상황과 과제」, 「공항 능력의 판별」 등... 2005년 실시 완료
 ▶ 후쿠오카 공항의 연간 추주로 처리 용량의 여력이 적어 여객의 이용 및 항공기의 운항에 제약이 생기기 시작하였습니다.

[PI(스텝2)]
 「지역의 미래상과 후쿠오카 공항의 역할」, 「항공 수요의 장래 예측」 등... 2006년 실시 완료
 ▶ 후쿠오카 공항에서는 2010년대 초기에는 항공 수요의 여력이 없어져 혼잡 상황이 확대되어 수요에 충분히 대응할 수 없게 될 것으로 예상되었습니다.

[PI(스텝3)]
 「검토해야 할 대응안」, 「대응안의 평가 시점」 등... 2007년 실시 완료
 ▶ 장래 수요의 발현적인 대응 방안으로 현재 공항의 활주로 증설과 신공항에 관한 그 특징 및 과제를 정리하였습니다.

[PI(스텝4)]
 「대응안의 비교 평가」, 「방향성 인(案)」 등... 2008년도 실시 예정
 ▶ 장래 대응 방안의 장점, 단점을 정리한 다음, 비교 평가하여 그 결과 등에 대해서 정보를 제공하고 여러분의 의견을 들었습니다.

스텝1 종료
 스텝2 종료
 스텝3 종료
 스텝4 이번에는 여기입니다.

또한, 자세한 내용은 후쿠오카시, 후쿠오카시의 정보 코너 등에서 배포하고 있습니다. 알릴 장소 및 후쿠오카 공항 조사 인력 조정회의의 홈페이지 <http://www.fukuokakuko-chosa.org/>를 열람하십시오.

문의처
 · 국토교통성 규슈 지방 정비국(공항 PT실) 전화 092-432-0853
 · 국토교통성 오사카 항공국(공항 기획 조정과) 전화 06-6949-6469
 · 후쿠오카현 공항 대책국 공항 계획과 전화 092-643-3172
 · 후쿠오카시 총무 기획국 공항 장래 정책 담당 전화 092-711-4102

福岡机场调查

福岡机场为了应对将来可能会出现混乱状态,从2003年起和调查机关以及福岡县、福岡市合作,组建了“福岡机场调查联络调整会议”,实施“综合性调查”。从课题的整理和需要等基本问题开始阶段进行。在调查根据各个阶段的探讨需要,采用Public Involvement(PI)(公开参与)的方式,积极地提供信息和意见收集工作。

第一阶段 已结束
 <PI(第一阶段)>
 “福岡机场的现状和课题”、“机场能力探究”等...2005年实施完毕
 ▶ 福岡机场全年跑道处理容量的余力已经很小,对旅客服务和飞机运行都已开始产生制约。

第二阶段 已结束
 <PI(第二阶段)>
 “本地区的未来发展蓝图和福岡机场的作用”、“航空需求的未来预测”等...2006年实施完毕
 ▶ 到2010年初期福岡机场跑道处理容量的余力将完全消失,混乱状态扩大,预计将无法充分满足需求。

第三阶段 已结束
 <PI(第三阶段)>
 “值得探讨的应对方案”、“评价应对方案时的视点”等...2007年实施完毕
 ▶ 为了从根本上满足未来的需求,对在现场增设跑道和建设新机场等方案的特点和课题进行了整理。

第四阶段
 <PI(第四阶段)>
 “应对方案的比较评价”、“方向性方案”等...预定于2008年度实施
 ▶ 根据整理出的优缺点对未来应对方案进行比较评价,针对得出的结论提供相关信息,征求大家的意见。

详细内容可在福岡县、福岡市的信息角发布的宣传单或登陆福岡机场调查联络调整会议的网站 <http://www.fukuokakuko-chosa.org/>

询问
 ● 国土交通省九州地方整備局(空港PT室) ☎ 092-432-0853
 ● 国土交通省大阪航空局(空港企画調整課) ☎ 06-6949-6469
 ● 福岡县空港対策局空港计划課 ☎ 092-643-3172
 ● 福岡市总务企画局空港将来方案担当 ☎ 092-711-4102

☒ レインボー (上:英語、左下:韓国語、右下:中国語)

ホームページ

福岡空港調査連絡調整会議のホームページを開設し（平成 17 年 6 月 24 日～）これまでの福岡空港の総合的な調査に係る関連資料等を集約・掲載すると共に、P I（ステップ 4）の活動等に関する開催日や開催場所等の周知を行いました。

なお、平成 20 年 9 月 20 日より、P I（ステップ 4）の周知広報をホームページにて開始し、平成 20 年 12 月 25 日までに 13,323 件のアクセスがありました。

また、福岡空港調査連絡調整会議ホームページへのアクセスがより容易になるよう、検索サイト Yahoo と Google において、検索キーワード連動型広告へ平成 20 年 9 月 22 日、登録を行いました。

福岡空港調査連絡調整会議
Fukuoka Airport Study Commission
～ 福岡空港の総合的な調査 ～
Comprehensive Study of Fukuoka Airport

since 2005.6.24 0095245

福岡空港のPIって何?

PIレポート(ステップ4)はこちら!

PIレポート(ステップ4)へのご意見はこちら

- サイトマップ -

- <基礎情報>
- 福岡空港の総合的な調査に係るPI活動(公表資料一覧)
- PI手法の紹介
- <PI(ステップ4)>
- PI(ステップ4)実施計画(PDF:703KB)
- PIレポート(ステップ4)
- PI活動の実施
- <PI(ステップ3)>
- PI(ステップ3)実施計画(PDF:971KB)
- PIレポート(ステップ3)
- PI活動の実施
- PI(ステップ3)の終了
- <PI(ステップ2)>
- PI(ステップ2)実施計画(PDF:364KB)
- PIレポート(ステップ2)
- PI活動の実施
- PI(ステップ2)のQ&A
- PI(ステップ2)の終了
- <PI(ステップ1)>

ニュース&トピック

● 新着情報

- 「福岡空港の総合的な調査に係るPI(ステップ4)に寄せられたご意見とそれに対する考え方」の公表について (H20.12.19) **NEW**
- ステップ4でのご意見の最終提出期限を変更します。(12月25日まで) (H20.12.9)
- 懇談会の開催概要を掲載しました。 (H20.12.4)
- 市民意見交換会の開催概要を掲載しました。 (H20.11.27)
- オープンハウスの開催概要を掲載しました。 (H20.11.25)

→ 履歴はこちら

福岡空港の総合的な調査に関する基礎情報

- 福岡空港の総合的な調査に係るPI活動(公表資料一覧)
- PI手法(情報提供およびご意見収集の方法)の紹介

みなさんへの情報提供、みなさんからのご意見募集

● PI(ステップ4)

- PI(ステップ4)実施計画 (PDF:703KB)
- PIレポート(ステップ4) → PIレポート入手先
- PI活動の実施
 - ◆ 参加募集等のお知らせ **募集中**
 - ◆ 開催スケジュールのお知らせ → 案内チラシ(PDF:643KB) / 案内ポスター(PDF:532KB)
 - ◆ PI(ステップ4)活動の実施結果
 - ◆ 福岡空港調査PI有識者委員会による実施状況

● PI(ステップ3)

- PI(ステップ3)実施計画 (PDF:971KB)
- PIレポート(ステップ3)
- PI活動の実施

図 ホームページのトップページ

また、福岡空港調査連絡調整会議ホームページへのアクセスがより容易になるよう、検索サイト Yahoo と Google において、検索キーワード連動型広告へ登録を行いました。

対象サイト	登録期間	キーワード	表示回数	内クリック数
Yahoo	平成 20 年 9 月 22 日 ~ 12 月 25 日	福岡空港	140,903	128
Overture		福岡空港調査	17,472	174
Google		福岡空港	14,900	4
Adwords		福岡空港調査	1,134	207

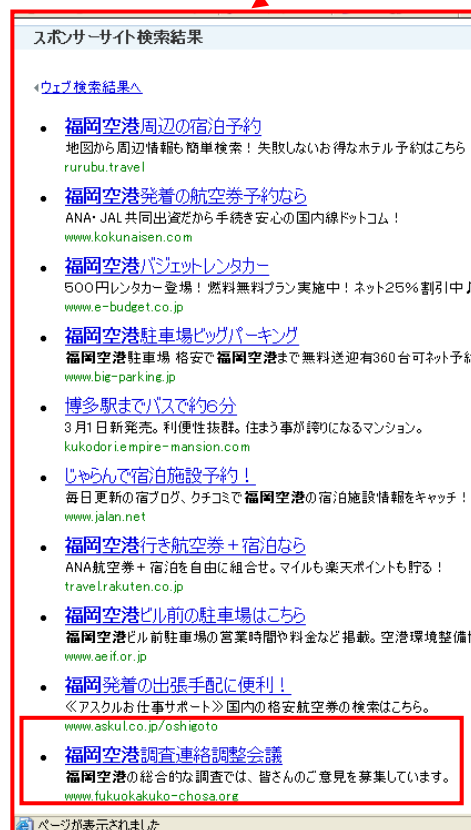
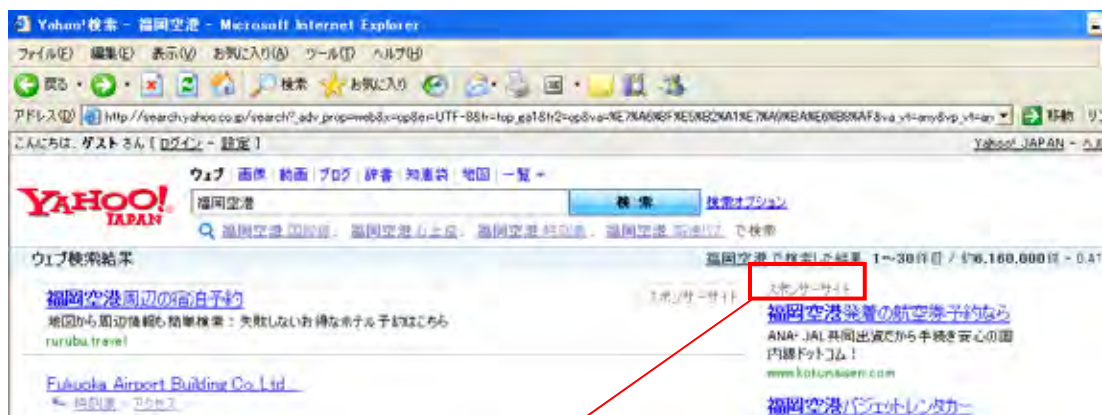


図 検索キーワード連動型広告表示例（キーワード：福岡空港、Yahoo の場合）

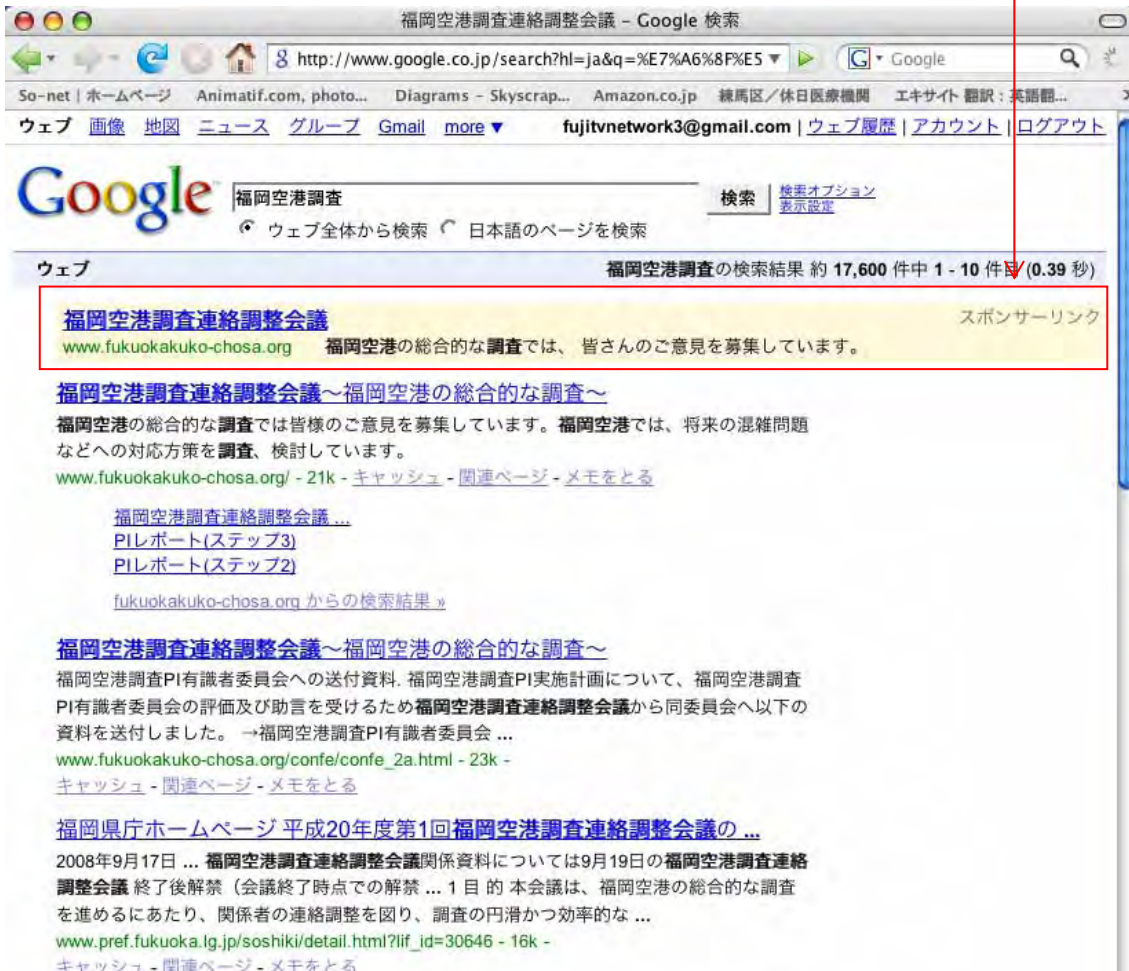


図 検索キーワード連動型広告表示例（キーワード：福岡空港、Google の場合）

福岡空港の総合的な調査に係る P I (ステップ 4)

P I レポート配布 実施結果

2. 資料配布

PIレポート(ステップ4)及び参考資料(PIレポート(ステップ4)詳細版)を、福岡空港や福岡県内及び県外(佐賀県)の主要駅等(23ヶ所)、市町村、学校、説明会、オープンハウス等のPI催し会場などで100,000部配布し、情報提供を実施しました。

詳細版は希望者のみ

表 資料街頭配布箇所

配布箇所		配布日	配布物
福岡市内	福岡空港 第1ビル	平成20年9月29日、10月4日、10月7日、10月11日、11月14日、11月15日、11月28日、11月29日	PIレポート(ステップ4) チラシ、 意見記入はがき
	福岡空港 第2ビル、第3ビル	平成20年9月29日、10月4日、10月7日、10月11日、11月14日、11月15日、11月28日、11月29日	
	福岡空港 国際線	平成20年9月29日、10月4日、10月7日、10月11日、11月14日、11月15日、11月28日、11月29日	
	JR博多駅	平成20年9月29日、10月4日、10月7日、11月13日	
	地下鉄天神駅	平成20年9月29日、10月4日、10月7日	
	西鉄福岡駅	平成20年9月29日、10月7日	
	JR香椎駅	平成20年9月30日	
福岡地区	JR筑前前原駅	平成20年9月30日、10月8日	
	西鉄二日市駅	平成20年9月30日、10月8日	
	西鉄春日原	平成20年9月30日、10月8日	
北九州地区	JR小倉駅	平成20年10月1日、10月4日、10月9日、11月17日	
	JR行橋駅	平成20年10月1日	
	JR宇島駅	平成20年10月1日	
筑豊地区	JR新飯塚駅	平成20年9月30日、10月8日	
	西鉄飯塚バスセンター	平成20年9月30日、10月8日	
	JR直方駅	平成20年9月30日	
	JR田川後藤寺駅	平成20年9月30日	
筑後地区	西鉄久留米駅	平成20年10月2日、10月10日	
	西鉄柳川駅	平成20年10月2日	
	JR大牟田駅・西鉄大牟田駅	平成20年10月2日、10月10日	
その他の地区	JR佐賀駅	平成20年10月2日	
	JR鳥栖駅	平成20年10月2日	
	JR唐津駅	平成20年10月2日	

表 主な資料配布箇所

配布箇所	
市町村	福岡県内の全市町村
中学校	福岡県内の全中学校
高等学校	福岡県内の全高校
大学	福岡県内の全大学

福岡空港の総合的な調査に係るP I（ステップ4）
インフォメーションコーナー 実施結果

3. インフォメーションコーナー実施結果

福岡空港、福岡県庁、福岡市役所、九州地方整備局において、P Iレポートの内容を空港利用者等に自由に見てもらえるよう、レポートの内容をパネルにしたものを展示したり、レポートや関係資料等を自由に持ち帰ることが出来るよう配置したインフォメーションコーナーを開設しました。特に、福岡空港においては、説明員を配置し、必要に応じて個別に説明を行ないました。

また、パネル等をご覧になった方々が、後日郵送やF A Xでご意見を提出できるよう、意見記入はがきを設置するとともに、その場でご意見を提出できるよう、意見記入場所、意見記入済みはがき回収ボックスを設置しました。

開設後、ホームページに実施結果を掲載しました。

表 インフォメーションコーナー実施結果

開催場所	開催日	参加者数
福岡空港 第2ターミナル2階	平成20年9月29日(月)～平成20年12月25日(木)	3,257人 (福岡空港 H20/9/29～ H20/12/25)
福岡県庁 1階ロビー	平成20年9月29日(月)～平成20年12月25日(木)	
福岡市役所 1階ロビー	平成20年9月29日(月)～平成20年12月25日(木)	
九州地方整備局 博多港湾・ 空港整備事務所 1階ロビー	平成20年9月29日(月)～平成20年12月25日(木)	

インフォメーションコーナー

・会場の状況



図 福岡空港



図 福岡県



図 福岡市

福岡空港、福岡県庁、福岡市役所、九州地方整備局博多港湾・空港整備事務所の4ヶ所にインフォメーションコーナーを開設し、P Iレポートに関する情報を提供しました。福岡空港のコーナーには、平成20年12月25日までに3,257の方が来訪されました。

各インフォメーションコーナーでは、P Iレポートの内容を紹介した展示パネルをご覧いただいたり、P Iレポートをお読みいただいたりするとともに、説明員による説明を受けていただきました。

ホームページに下図のとおり実施状況を掲載しました。

福岡空港調査連絡調整会議
Fukuoka Airport Study Commission
～ 福岡空港の総合的な調査 ～
Comprehensive Study of Fukuoka Airport

ホームページ | P活動の実施結果 | 説明会 | オープンハウス | 懇談会 | 市民意見交換会 | インフォメーションコーナー

福岡空港のP!って何?

P!レポート(ステップ4) は、こちら!

～ サイトマップ ～

< 特設情報 >

- 福岡空港の総合的な調査に係る 関係者(必読資料一覧)
- PI手法の紹介

PI(ステップ4)

- PI(ステップ4)実施計画(PDF:701KB)
- PIレポート(ステップ4)
- PI活動の実施

PI(ステップ3)

- PI(ステップ3)実施計画(PDF:371KB)
- PIレポート(ステップ3)
- PI活動の実施
- PI(ステップ3)の終了

PI(ステップ2)

- PI(ステップ2)実施計画(PDF:264KB)
- PIレポート(ステップ2)
- PI活動の実施
- PI(ステップ2)のQ&A
- PI(ステップ2)の終了

PI(ステップ1)

- PI(ステップ1)実施計画(PDF:253KB)
- PIレポート(ステップ1)
- PI活動の実施
- PI(ステップ1)のQ&A
- PI(ステップ1)の終了

< 福岡空港調査連絡調整会議 >

- 開催要領
- 福岡空港調査連絡調整会議
- これまでの記録・資料
- いただいたご意見への回答など

< その他 >

- よくあるQ&A

● P活動の実施結果

Step-4 インフォメーションコーナー

■ インフォメーション・コーナー

- 開催場所・開催日時

開催場所	開催日時
福岡空港 第2ターミナル2階	平成20年9月29日(月) ～平成20年12月25日
福岡県庁 1階ロビー	平成20年9月29日(月) ～平成20年12月25日
福岡市役所 1階ロビー	平成20年9月29日(月) ～平成20年12月25日
九州地方整備局 博多港湾・空港整備事務所 1階ロビー	平成20年9月29日(月) ～平成20年12月25日

- 来場者数 3,257人(福岡空港)

会場状況(福岡空港)

会場状況(福岡県)

図 インフォメーションコーナーの実施状況

福岡空港の総合的な調査に係るP I（ステップ4）

説明会 実施結果

4 . 説明会実施結果

福岡県内の主要な公共施設等において、P Iレポートの内容の説明会を実施しました。当日の質疑応答や、意見記入はがきによって、参加者からご意見をいただきました。また、開催後、ホームページに実施状況を掲載しました。

表 説明会実施結果

開催場所	開催日	参加人数
【福岡市内】 福岡市役所 15階講堂	平成20年10月6日(月) 18:00～19:30(20:00まで延長)	77名
【福岡地区】 大野城まどかぴあ 大会議室	平成20年10月29日(水) 18:00～19:30(20:10まで延長)	46名
【北九州地区】 北九州国際会議場第21会議室	平成20年10月17日(金) 14:30～16:00	40名
【筑豊地区】 のがみプレジデントホテル	平成20年10月22日(水) 14:30～16:00(16:10まで延長)	26名
【筑後地区】 久留米市役所くすみホール	平成20年10月10日(金) 15:00～16:30	20名

福岡市内

- ・開催場所 福岡市役所 15階講堂
- ・開催日時 平成20年10月6日(月) 18:00～19:30(20:00まで延長)
- ・参加人数 77名



図 連絡調整会議による説明の状況

当日、77名の方にご参加いただきました。説明会では、P Iレポートの内容について、スクリーンに写した映像を用いて連絡調整会議から説明を行った後に、質疑応答が行われました。質疑応答では、ご参加のみなさまから約80分にわたり、P Iレポートに関するご質問やご意見をいただきました。

福岡地区

- ・開催場所 大野城まどかぴあ 大会議室
- ・開催日時 平成 20 年 10 月 29 日(水) 18:00～19:30 (20:10 まで延長)
- ・参加人数 46 名



図 連絡調整会議による説明の状況

当日、46 名の方にご参加いただきました。説明会では、P I レポートの内容について、スクリーンに写した映像を用いて連絡調整会議から説明を行った後に、質疑応答が行われました。質疑応答では、ご参加のみなさまから約 80 分にわたり、P I レポートに関するご質問やご意見をいただきました。

北九州地区

- ・開催場所 北九州国際会議場 第 21 会議室
- ・開催日時 平成 20 年 10 月 17 日(金) 14:30～16:00
- ・参加人数 40 名



図 連絡調整会議による説明の状況

当日、40 名の方にご参加いただきました。説明会では、P I レポートの内容について、スクリーンに写した映像を用いて連絡調整会議から説明を行った後に、質疑応答が行われました。質疑応答では、ご参加のみなさまから約 50 分にわたり、P I レポートに関するご質問やご意見をいただきました。

筑豊地区

- ・開催場所 のがみプレジデントホテル 羽衣の間
- ・開催日時 平成 20 年 10 月 22 日(水) 14:30～16:00 (16:10 まで延長)
- ・参加人数 26 名



図 連絡調整会議による説明の状況

当日、26 名の方にご参加いただきました。説明会では、P I レポートの内容について、スクリーンに写した映像を用いて連絡調整会議から説明を行った後に、質疑応答が行われました。質疑応答では、ご参加のみなさまから約 60 分にわたり、P I レポートに関するご質問や意見をいただきました。

筑後地区

- ・開催場所 久留米市役所くるみホール
- ・開催日時 平成 20 年 10 月 10 日(金) 15:00～16:30
- ・参加人数 20 名



図 連絡調整会議による説明の状況

当日、20 名の方にご参加いただきました。説明会では、P I レポートの内容について、スクリーンに写した映像を用いて連絡調整会議から説明を行った後に、質疑応答が行われました。質疑応答では、ご参加のみなさまから約 50 分にわたり、P I レポートに関するご質問やご意見をいただきました。

ホームページに下図のとおり実施状況を掲載しました。

The screenshot displays the website for the Fukuoka Airport Study Commission. The header features the title '福岡空港調査連絡調整会議' (Fukuoka Airport Study Commission) and the subtitle '福岡空港の総合的な調査' (Comprehensive Study of Fukuoka Airport). The main content area is titled 'Step-4 説明会' (Step-4 Explanation Meeting) and lists the following details for the meeting held in Fukuoka City:

- 開催場所: 福岡市役所15階講堂
- 開催日時: 平成20年10月6日(月) 18:00~19:30(20:00まで延長)
- 参加人数: 77名

Two photographs show the meeting in progress: one with a speaker at a podium and another showing the audience seated in a lecture hall. Below the photos, a text box provides a summary of the meeting and lists main concerns raised by attendees:

当日、77名の方にご参加いただきました。説明会では、PIレポートの内容について、スクリーンに写した映像を用いて連絡調整会議から説明を行った後、質疑応答が行われました。質疑応答では、ご参加のみなさまから約80分にわたり、PIレポートに関するご質問や以下のようなご意見をいただきました。

(主なご意見)

- 資料では新空港案に有利になるよう数字が出されているように見える。現空港の環境対策費や増設案の用地買収費用などの支出根拠をきちんと示してほしい。
- 滑走路間隔210mの場合さまざまな制限があり、離着陸の回数が減ると聞いている。示されている滑走路増設案の処理容量は過大ではないのか。
- 北九州空港との機能分担が一蹴されている。消費者は便利で早いものが一番いいとは思っていない。
- 24時間離発着する新空港が福岡経済にとって本当に必要なのか。大型輸送の港湾設備の方が優先度は高いのではないのか。

The left sidebar of the website contains navigation links and information about the PI (Public Inquiry) process, including links to reports for Steps 2, 3, and 4, and a site map.

図 説明会の実施状況

福岡空港の総合的な調査に係る P I (ステップ 4)

出前説明会 実施結果

5 . 出前説明会実施結果

各地域の市民講座など各種の集まりにおいて、要望に応じてP Iレポートの内容を説明し、ご意見をいただきました。

参加者の方々には、当日の説明に用いた資料と共に、他のP I活動を紹介したチラシなどP I活動に関する関係資料等を配布しました。

表 出前説明会実施結果

開催対象	回数	参加人数
学校等	37回	2,468人
一般市民・自治体等	22回	942人
企業・経済団体等	6回	248人

福岡空港の総合的な調査に係る P I (ステップ 4)

懇談会 実施結果

6. 懇談会実施結果

福岡市内の公共施設、福岡空港ターミナルビル等において、福岡空港と関わりのある事業者や関心を有する市民団体等を対象にPIレポートの内容の説明や意見交換を実施しました。

当日の質疑応答や、意見交換、意見記入はがきによって、参加者からご意見をいただきました。

表 懇談会実施結果

対象者	開催場所	開催日	参加人数	
空港関連事業者	第1回	福岡市役所 1503 会議室	平成 20 年 10 月 8 日(水) 10:00 ~ 12:00	11 団体、12 人
	第2回	空港ビル待合室 D、E	平成 20 年 10 月 9 日(木) 10:00 ~ 12:00	7 団体、10 人
	第3回	空港ビル待合室 D、E	平成 20 年 10 月 9 日(木) 14:00 ~ 16:00	9 団体、13 人
	第4回	福岡市役所 1505 会議室	平成 20 年 10 月 10 日(金) 10:00 ~ 12:00	6 団体、8 人
	第5回	福岡市役所 1504 会議室	平成 20 年 10 月 15 日(水) 10:00 ~ 12:00	5 団体、8 人
	第6回	福岡市役所 1504 会議室	平成 20 年 10 月 22 日(水) 10:00 ~ 12:00	6 団体、7 人
空港周辺住民等	第1回	福岡空港事務所 A 会議室	平成 20 年 10 月 6 日(月) 10:00 ~ 12:00	19 人
	第2回	地元集会所	平成 20 年 10 月 7 日(火) 14:30 ~ 16:00	14 人
	第3回	地元集会所	平成 20 年 10 月 14 日(火) 14:00 ~ 16:00	24 人
	第4回	地元集会所	平成 20 年 10 月 20 日(月) 19:00 ~ 21:00	27 人
周辺自治体	福岡市役所 1504 会議室	平成 20 年 10 月 15 日(水) 14:00 ~ 16:00	9 団体、12 人	
市民団体	吉塚合同庁舎 602 会議室	平成 20 年 10 月 21 日(火) 10:00 ~ 12:00	7 団体、12 人	
合計			166 人	

空港関連事業者

表 懇談会開催日時、開催場所及び参加人数（空港関連事業者）

開催日時	場所	参加人数
平成 20 年 10 月 8 日（水） 10:00～12:00	福岡市役所 1503 会議室	11 団体、12 人
平成 20 年 10 月 9 日（木） 10:00～12:00	空港ビル待合室 D、E	7 団体、10 人
平成 20 年 10 月 9 日（木） 14:00～16:00	空港ビル待合室 D、E	9 団体、13 人
平成 20 年 10 月 10 日（金） 10:00～12:00	福岡市役所 1505 会議室	6 団体、8 人
平成 20 年 10 月 15 日（水） 10:00～12:00	福岡市役所 1504 会議室	5 団体、8 人
平成 20 年 10 月 22 日（水） 10:00～12:00	福岡市役所 1504 会議室	6 団体、7 人



図 会場の状況

空港関連事業者、空港利用企業・団体の方との懇談会は 6 回開催され、合計で 44 団体、58 名の方にご参加いただきました。懇談会では、P I レポートの内容について連絡調整会議から説明を行った後に、質疑応答が行われました。質疑応答の際には、ご参加のみなさまから、P I レポートに関する様々なご意見をいただきました。

空港周辺住民等

表 懇談会開催日時、開催場所及び参加人数（空港周辺住民等）

開催日時	場所	参加人数
平成 20 年 10 月 6 日（月） 10:00～12:00	福岡空港事務所 A 会議室	19 人
平成 20 年 10 月 7 日（火） 14:30～16:00	地元集会所	14 人
平成 20 年 10 月 14 日（火） 14:00～16:00	地元集会所	24 人
平成 20 年 10 月 20 日（月） 19:00～21:00	地元集会所	27 人

空港周辺住民の方との懇談会は4回開催され、合計で84名の方にご参加いただきました。懇談会では、P Iレポートの内容について連絡調整会議から説明を行った後に、質疑応答が行われました。質疑応答の際には、ご参加のみなさまから、P Iレポートに関する様々なご意見をいただきました。

周辺自治体

- ・開催場所 福岡市役所 1504 会議室
- ・開催日時 平成20年10月15日(水) 14:00～16:00
- ・参加人数 9団体、12人



図 会場の状況

当日、9の空港周辺自治体などから、12名の方にご参加いただきました。懇談会では、P Iレポートの内容について連絡調整会議から説明を行った後に、質疑応答が行われました。質疑応答の際には、ご参加のみなさまから、P Iレポートに関する様々なご意見をいただきました。

市民団体

- ・開催場所 吉塚合同庁舎 602 会議室
- ・開催日時 平成20年10月21日(火) 10:00～12:00
- ・参加人数 7団体、12人



図 会場の状況

当日、7主体、12名の方にご参加いただきました。懇談会では、P Iレポートの内容について連絡調整会議から説明を行った後に、質疑応答が行われました。質疑応答の際には、ご参加のみなさまから、P Iレポートに関する様々なご意見をいただきました。

ホームページに下図のとおり実施状況を掲載しました。

福岡空港調査連絡調整会議
Fukuoka Airport Study Commission
～ 福岡空港の総合的な調査 ～
Comprehensive Study of Fukuoka Airport

トップページ > [PI活動の実施]PI活動の実施結果(ステップ4) → トップページ

| 説明会 | オープンハウス | 懇談会 | 市民意見交換会 | インフォメーションコーナー |

福岡空港のPIって何?

PIレポート(ステップ4) は、こちら!

- サイトマップ -

<基礎情報>

- 福岡空港の総合的な調査に係るPI活動(公表資料一覧)
- PI手法の紹介

<PI(ステップ4)>

- PI(ステップ4)実施計画(PDF:703KB)
- PIレポート(ステップ4)
- PI活動の実施

<PI(ステップ3)>

- PI(ステップ3)実施計画(PDF:971KB)
- PIレポート(ステップ3)
- PI活動の実施
- PI(ステップ3)の終了

<PI(ステップ2)>

- PI(ステップ2)実施計画(PDF:364KB)
- PIレポート(ステップ2)
- PI活動の実施
- PI(ステップ2)のQ&A
- PI(ステップ2)の終了

<PI(ステップ1)>

- PI(ステップ1)実施計画(PDF:253KB)
- PIレポート(ステップ1)
- PI活動の実施
- PI(ステップ1)のQ&A
- PI(ステップ1)の終了


<福岡空港調査連絡調整会議>

PI活動の実施結果

Step-4 懇談会

■ 空港関連事業者、空港利用企業・団体

開催日時	開催場所	参加人数
平成20年10月8日(水)	福岡市役所	12名(11団体)
平成20年10月9日(木)	空港ビル待合室	10名(7団体)
平成20年10月9日(木)	空港ビル待合室	13名(9団体)
平成20年10月10日(金)	福岡市役所	8名(6団体)
平成20年10月15日(水)	福岡市役所	8名(5団体)
平成20年10月22日(水)	福岡市役所	7名(6団体)



会場の様子

空港関連事業者、空港利用企業・団体の方との懇談会は6回開催され、合計で44団体、58名の方にご参加いただきました。懇談会では、PIレポートの内容について連絡調整会議から説明を行った後に、質疑応答が行われました。質疑応答の際には、ご参加のみならず、PIレポートに関する以下のようなご意見をいただきました。

(主なご意見)

- 新空港方策案では約9,200億円かかるとなっているが、発着料の増加は航

図 懇談会の実施状況

福岡空港の総合的な調査に係る P I (ステップ 4)

オープンハウス 実施結果

7. オープンハウス実施結果

福岡県内及び県外（佐賀県）のショッピングセンター等において、P Iレポートの内容を自由に見てもらえるよう、レポートの内容をパネルにしたものを展示したり、レポートや関係資料等を自由に持ち帰ることが出来るよう配置した、オープンハウスを開催しました。オープンハウス会場では、説明員を配置し、必要に応じて個別に説明を行ないました。

また、パネル等をご覧になった方々が、後日郵送やF A Xでご意見を提出できるよう、意見記入はがきを設置するとともに、その場でご意見を提出できるよう、意見記入場所、記入済みはがき回収ボックスを設置しました。さらに、会場周辺でエコバッグやティッシュを配布しました。

開催後、ホームページに実施状況を掲載しました。

表 オープンハウス実施結果

開催場所	開催日	来場者数 及び配布数
【福岡市内】 三越ライオン広場	平成20年10月10日(金)・11日(土) 10:00～19:00	来場者 826人 配布数 1,500部
ショッパーズモールマリナタウン	平成20年10月25日(土)・26日(日) 10:00～19:00	来場者 656人 配布数 1,274部
イオン福岡伊都ショッピングセンター	平成20年11月1日(土)・2日(日) 10:00～19:00	来場者 487人 配布数 1,579部
イオン香椎浜ショッピングセンター	平成20年11月8日(土)・9日(日) 10:00～19:00	来場者 1,004人 配布数 1,454部
【福岡地区】 THE MALL 春日	平成20年11月15日(土)・16日(日) 10:00～19:00	来場者 384人 配布数 1,210部
福岡東サティ	平成20年11月22日(土)・23日(日) 10:00～19:00	来場者 341人 配布数 1,099部
【北九州地区】 リバーウォーク北九州	平成20年10月25日(土)・26日(日) 10:00～19:00	来場者 299人 配布数 1,573部
【筑豊地区】 イオンショッピングタウン穂波	平成20年10月18日(土)・19日(日) 10:00～19:00	来場者 457人 配布数 1,526部
【筑後地区】 ゆめタウン久留米	平成20年10月12日(日)・13日(祝) 10:00～19:00	来場者 739人 配布数 1,830部
【その他の地区】 ゆめタウン佐賀	平成20年11月2日(日)・3日(祝) 10:00～19:00	来場者 441人 配布数 1,389部
合計		来場者 5,634人 配布数 14,434部



☒ エコバッグ



☒ ポケットティッシュ

福岡市内

- ・開催場所 三越ライオン広場
- ・開催日時 平成 20 年 10 月 10 日(金)、11 日(土)10:00～19:00
- ・来場者数 826 名(1 日目 365 名、2 日目 461 名)



図 パネルをご覧いただいている様子



図 ご意見をご記入いただいている様子

福岡市中央区の三越ライオン広場において、2 日間にわたりオープンハウスを開催しました。

両日中に、826 名の方が来場され、P I レポートの内容を記載した展示パネルをご覧いただいたり、説明員による説明を受けていただきました。

また、会場付近も含め、1,500 部の P I レポートを配布しました。

- ・開催場所 ショッピングモールマリナタウン
- ・開催日時 平成 20 年 10 月 25 日(土)、26 日(日) 10:00～19:00
- ・来場者数 656 名(1 日目 320 名、2 日目 336 名)



図 会場の様子

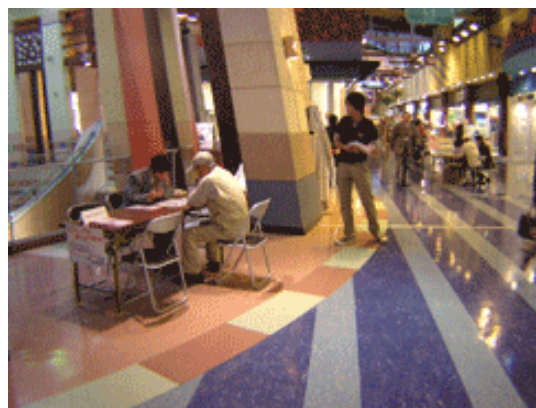


図 ご意見をご記入いただいている様子

福岡市西区のショッピングモールマリナタウンにおいて、2 日間にわたりオープンハウスを開催しました。

両日中に、656 名の方が来場され、P I レポートの内容を記載した展示パネルをご覧いただいたり、説明員による説明を受けていただきました。

また、会場付近も含め、1,274 部の P I レポートを配布しました。

- ・開催場所 イオン福岡伊都ショッピングセンター
- ・開催日時 平成 20 年 11 月 1 日(土)、2 日(日) 10:00～19:00
- ・来場者数 487 名(1 日目 250 名、2 日目 237 名)



図 パネルをご覧いただいている様子



図 会場の様子

福岡市西区のイオン福岡伊都ショッピングセンターにおいて、2 日間にわたりオープンハウスを開催しました。

両日中に、487 名の方が来場され、P I レポートの内容を記載した展示パネルをご覧いただいたり、説明員による説明を受けていただきました。

また、会場付近も含め、1,579 部の P I レポートを配布しました。

- ・開催場所 イオン香椎浜ショッピングセンター
- ・開催日時 平成 20 年 11 月 8 日(土)、9 日(日) 10:00～19:00
- ・来場者数 1,004 名(1 日目 464 名、2 日目 540 名)



図 パネルをご覧いただいている様子



図 会場の様子

福岡市東区のイオン香椎浜ショッピングセンターにおいて、2 日間にわたりオープンハウスを開催しました。

両日中に、1,004 名の方が来場され、P I レポートの内容を記載した展示パネルをご覧いただいたり、説明員による説明を受けていただきました。

また、会場付近も含め、1,454 部の P I レポートを配布しました。

福岡地区

- ・開催場所 THE MALL 春日
- ・開催日時 平成 20 年 11 月 15 日(土)、16 日(日) 10:00 ~ 19:00
- ・来場者数 384 名(1 日目 189 名、2 日目 195 名)



図 パネルをご覧いただいている様子



図 ご意見をご記入いただいている様子

春日市の THE MALL 春日において、2 日間にわたりオープンハウスを開催しました。両日中に、384 名の方が来場され、P I レポートの内容を記載した展示パネルをご覧いただいたり、説明員による説明を受けていただきました。

また、会場付近も含め、1,210 部の P I レポートを配布しました。

- ・開催場所 福岡東サティ
- ・開催日時 平成 20 年 11 月 22 日(土)、23 日(日) 10:00 ~ 19:00
- ・来場者数 341 名(1 日目 182 名、2 日目 159 名)



図 説明員による説明の状況



図 ご意見をご記入いただいている様子

志免町の福岡東サティにおいて、2 日間にわたりオープンハウスを開催しました。両日中に、341 名の方が来場され、P I レポートの内容を記載した展示パネルをご覧いただいたり、説明員による説明を受けていただきました。

また、会場付近も含め、1,099 部の P I レポートを配布しました。

北九州地区

- ・開催場所 リバーウォーク北九州
- ・開催日時 平成 20 年 10 月 25 日(土)、26 日(日) 10:00 ~ 19:00
- ・来場者数 299 名(1 日目 160 名、2 日目 139 名)



図 パネルをご覧いただいている様子



図 ご意見をご記入いただいている様子

北九州市小倉北区のリバーウォーク北九州において、2 日間にわたりオープンハウスを開催しました。

両日中に、299 名の方が来場され、P I レポートの内容を記載した展示パネルをご覧いただいたり、説明員による説明を受けていただきました。

また、会場付近も含め、1,573 部の P I レポートを配布しました。

筑豊地区

- ・開催場所 イオンショッピングタウン穂波
- ・開催日時 平成 20 年 10 月 18 日(土)、19 日(日) 10:00 ~ 19:00
- ・来場者数 457 名(1 日目 261 名、2 日目 196 名)



図 説明員による説明の状況



図 ご意見をご記入いただいている様子

飯塚市のイオンショッピングタウン穂波において、2 日間にわたりオープンハウスを開催しました。

両日中に、457 名の方が来場され、P I レポートの内容を記載した展示パネルをご覧いただいたり、説明員による説明を受けていただきました。

また、会場付近も含め、1,526部のP Iレポートを配布しました。

筑後地区

- ・開催場所 ゆめタウン久留米
- ・開催日時 平成20年10月12日(日)、13日(祝) 10:00～19:00
- ・来場者数 739名(1日目371名、2日目368名)



図 パネルをご覧いただいている様子



図 ご意見をご記入いただいている様子

久留米市のゆめタウン久留米において、2日間にわたりオープンハウスを開催しました。

両日中に、739名の方が来場され、P Iレポートの内容を記載した展示パネルをご覧いただいたり、説明員による説明を受けていただきました。

また、会場付近も含め、1,830部のP Iレポートを配布しました。

その他の地区

- ・開催場所 ゆめタウン佐賀
- ・開催日時 平成20年11月2日(日)、3日(祝) 10:00～19:00
- ・来場者数 441名(1日目170名、2日目271名)



図 会場の様子



図 ご意見をご記入いただいている様子

佐賀市のゆめタウン佐賀において、2日間にわたりオープンハウスを開催しました。

両日中に、441名の方が来場され、P Iレポートの内容を記載した展示パネルをご覧い

ただいたり、説明員による説明を受けていただきました。

また、会場付近も含め、1,389部のPIレポートを配布しました。

ホームページに下図のとおり実施状況を掲載しました。

The screenshot shows the website for the Fukuoka Airport Study Commission. The main header reads "福岡空港調査連絡調整会議" (Fukuoka Airport Study Commission) with the subtitle "福岡空港の総合的な調査" (Comprehensive Study of Fukuoka Airport). The page is titled "Step-4 オープンハウス" (Step-4 Open House) for the "福岡市内" (Fukuoka City) event. It lists the venue as "三越ライオン広場" (Mitsukoshi Lion Plaza) and the dates as October 10th and 11th, 2018. The attendance is noted as 826 people (365 on the 10th, 461 on the 11th). Two photographs show attendees looking at panels and providing feedback. A text box summarizes the event: "福岡市中央区の三越ライオン広場において、2日間にわたりオープンハウスを開催しました。両日中に、826名の方が来場され、PIレポートの内容を記載した展示パネルをご覧いただき、説明員による説明を受けていただきました。また、会場付近も含め、1,500部のPIレポートを配布しました。" (An open house was held at Mitsukoshi Lion Plaza in Fukuoka City Central District for two days. During both days, 826 people attended, viewed the display panels with PI report content, and received explanations from staff. Additionally, 1,500 PI reports were distributed, including those near the venue.)

図 オープンハウスの実施状況

福岡空港の総合的な調査に係るP I（ステップ4）

市民意見交換会 実施結果

8 . 市民意見交換会実施結果

市民意見交換会では、事前にお申し込みいただいた市民等のみなさんや懇談会に参加いただいた方のうち希望された方計 18 名を中心に一般の入場者も含め、公開で P I レポートに関し意見交換を行い、幅広い視点から様々なご意見をいただきました。

- ・開催場所 天神クリスタルビル(3階「大ホール」)
- ・開催日時 平成 20 年 11 月 4 日(火) 13:00～16:00(16:20 まで延長)
- ・来場者数 114 名

一般からの参加者	12 名
懇談会参加団体からの参加者	6 名
コメントいただいた有識者	高田 和幸(東京電機大学 准教授)



図 会場の様子



図 会場の様子



図 会場の様子

当日、114 名の方にご参加いただきました。市民意見交換会では、P I レポートの内容について、スクリーンに映した映像を用いて連絡調整会議から説明を行った後に、18 名の方を中心に一般入場者も含めて意見交換が行われました。意見交換では、要所で有識者の先生からコメントをいただきつつ、ご参加のみなさまの間に約 3 時間にわたり、幅広い視点から様々なご意見をいただきました。

ホームページに下図のとおり実施状況を掲載しました。

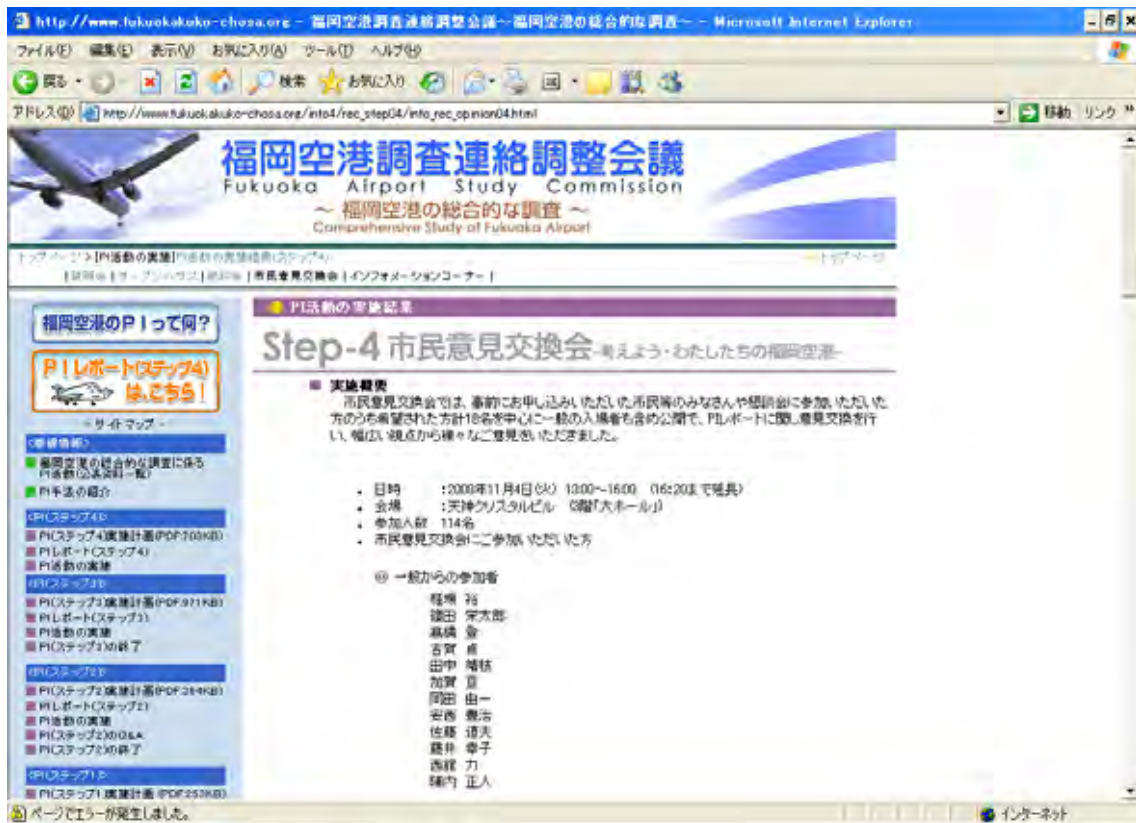


図 市民意見交換会の実施状況

福岡空港の総合的な調査に係るP I（ステップ4）

パネル等展示 実施結果

9 . パネル等展示実施結果

パネル等展示では、福岡市区役所においてP I レポートの内容をパネルにしたものを展示しました。

表 パネル等展示実施結果

	開催日
福岡市早良区役所	平成 20 年 9 月 29 日(月) ~ 10 月 3 日(金)
福岡市東区役所	平成 20 年 10 月 6 日(月) ~ 10 月 10 日(金)
福岡市西区役所	平成 20 年 10 月 14 日(火) ~ 10 月 17 日(金)
福岡市中央区役所	平成 20 年 10 月 20 日(月) ~ 10 月 24 日(金)
福岡市博多区役所	平成 20 年 10 月 27 日(月) ~ 10 月 31 日(金)
福岡市南区役所	平成 20 年 11 月 4 日(火) ~ 11 月 7 日(金)
福岡市城南区役所	平成 20 年 11 月 10 日(月) ~ 11 月 21 日(金)