

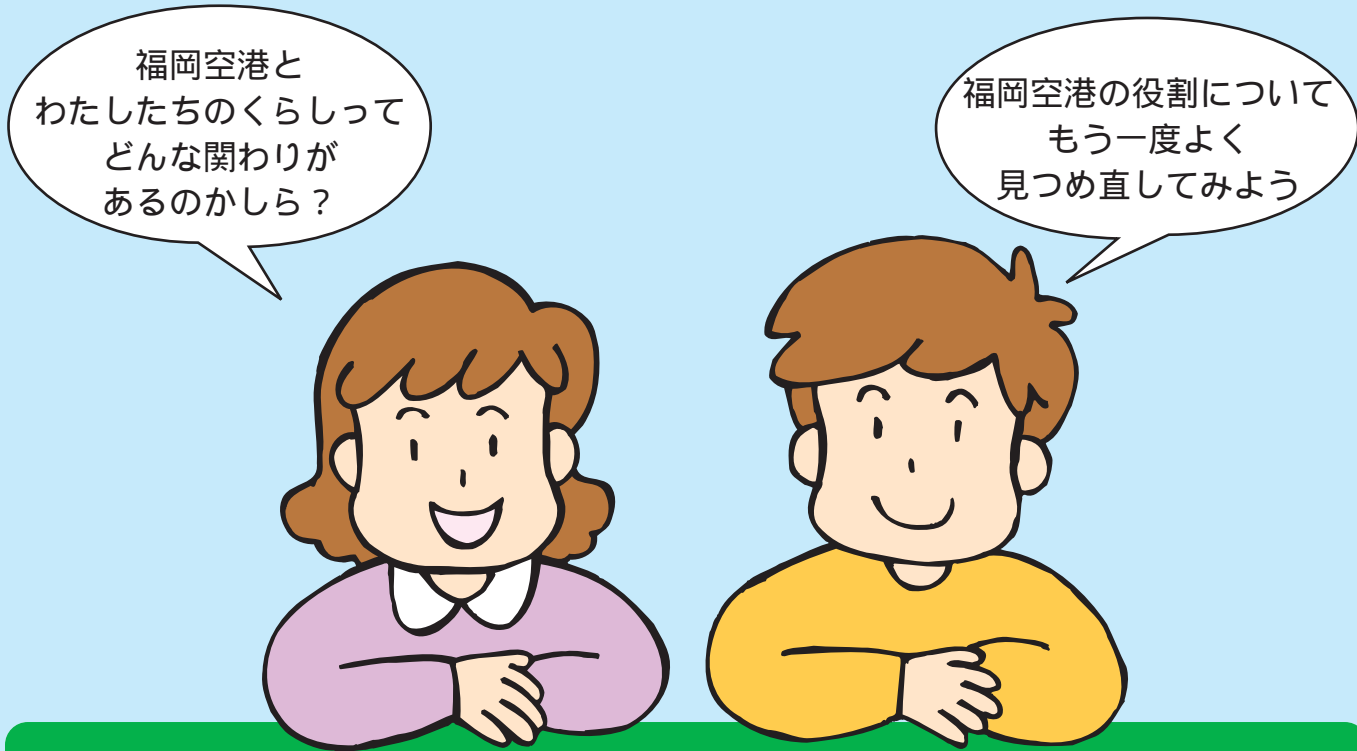
もっとよく
見つめてみよう

わたしたちと 福岡空港

空から見る
福岡空港だ
広いな～

飛行機が
いっぱい
並んでるわ





もっとよく見つめてみよう わたしたちと福岡空港 目次

- 福岡空港の位置
福岡空港は、どこにあるの? 3
- 福岡空港のあらまし
福岡空港って、どんな空港なの? 4
- 福岡空港の利用状況
みんなは福岡空港を使っているの? 6
- 福岡空港の歴史
福岡空港の歴史を教えて!! 7
- 福岡空港の便利さ
福岡空港は、どんなふうに便利なの? 8
- 福岡空港と物の流れ
福岡空港を通して運ばれるものにはどんなものがあるの? 10
- 福岡空港と私たちの暮らし
福岡空港は、みんなの暮らしにどのように役に立っているの? 12
- 福岡空港で働く人々
福岡空港では、どれくらいの人たちが働いているの? 15
- 福岡空港とビジネス
福岡空港は、福岡市内の企業にどんなふうに役立っているの? 16
- 福岡空港の経済効果
福岡空港には、経済的な効果があるってホント? 18
- 福岡空港と観光
福岡空港と、まちの活気とはどんな関係があるの? 19
- 福岡空港の将来
福岡空港は、将来どうなるの? 22



福岡空港は、どこにあるの?

福岡空港は、福岡市の南東側にあつて、市の中心部からわずか数kmの位置にあります。

また、地下鉄空港線も乗り入れているので、福岡市のほとんどの場所から、短時間で行くことのできる空港です。

東 区(香椎駅から)	J Rと地下鉄で	約30分
博多区(博多駅から)	地下鉄で	約5分
中央区(天神駅から)	地下鉄で	約11分
南 区(大橋駅から)	西鉄と地下鉄で	約30分
城南区(別府駅から)	地下鉄で	約30分
早良区(西新駅から)	地下鉄で	約19分
西 区(姪浜駅から)	地下鉄で	約25分



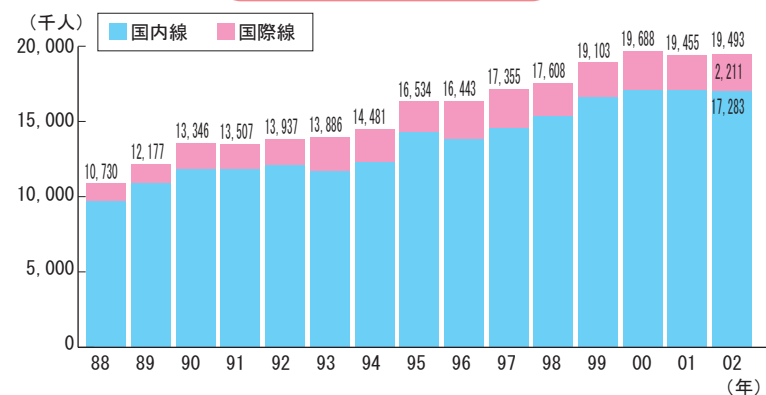


福岡空港って、どんな空港なの？

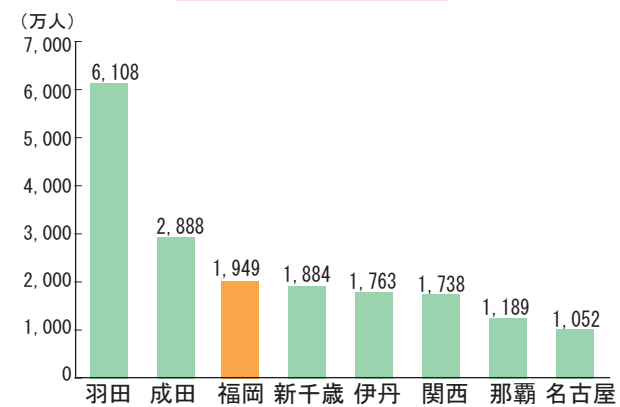
福岡空港は、国が設置・管理している空港です(第2種空港と呼ばれています)。

福岡空港には(東京～札幌線に次いで)世界第2位の旅客数を誇る東京線をはじめとした国内線と、アジアを中心とした国際線があり、年間約1,950万人の旅客が利用している西日本の拠点空港です。

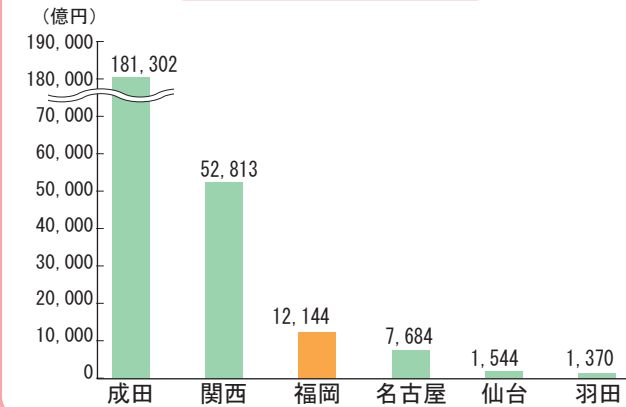
福岡空港利用者数の推移



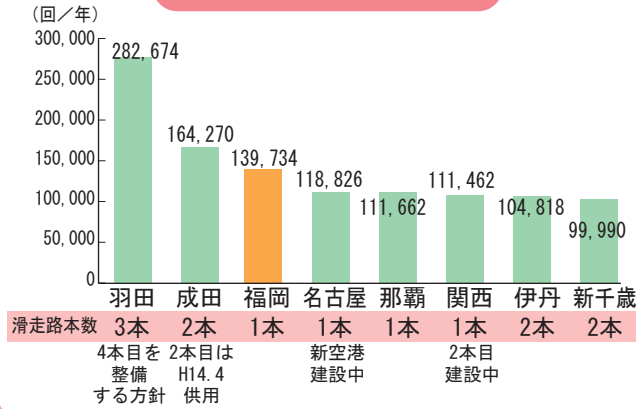
年間乗降客数(2002年)



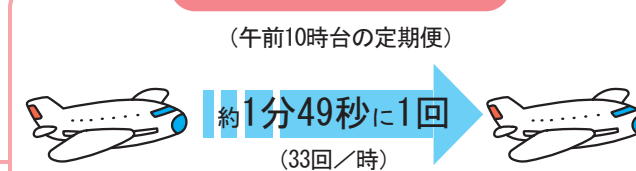
年間輸出入額(2002年)



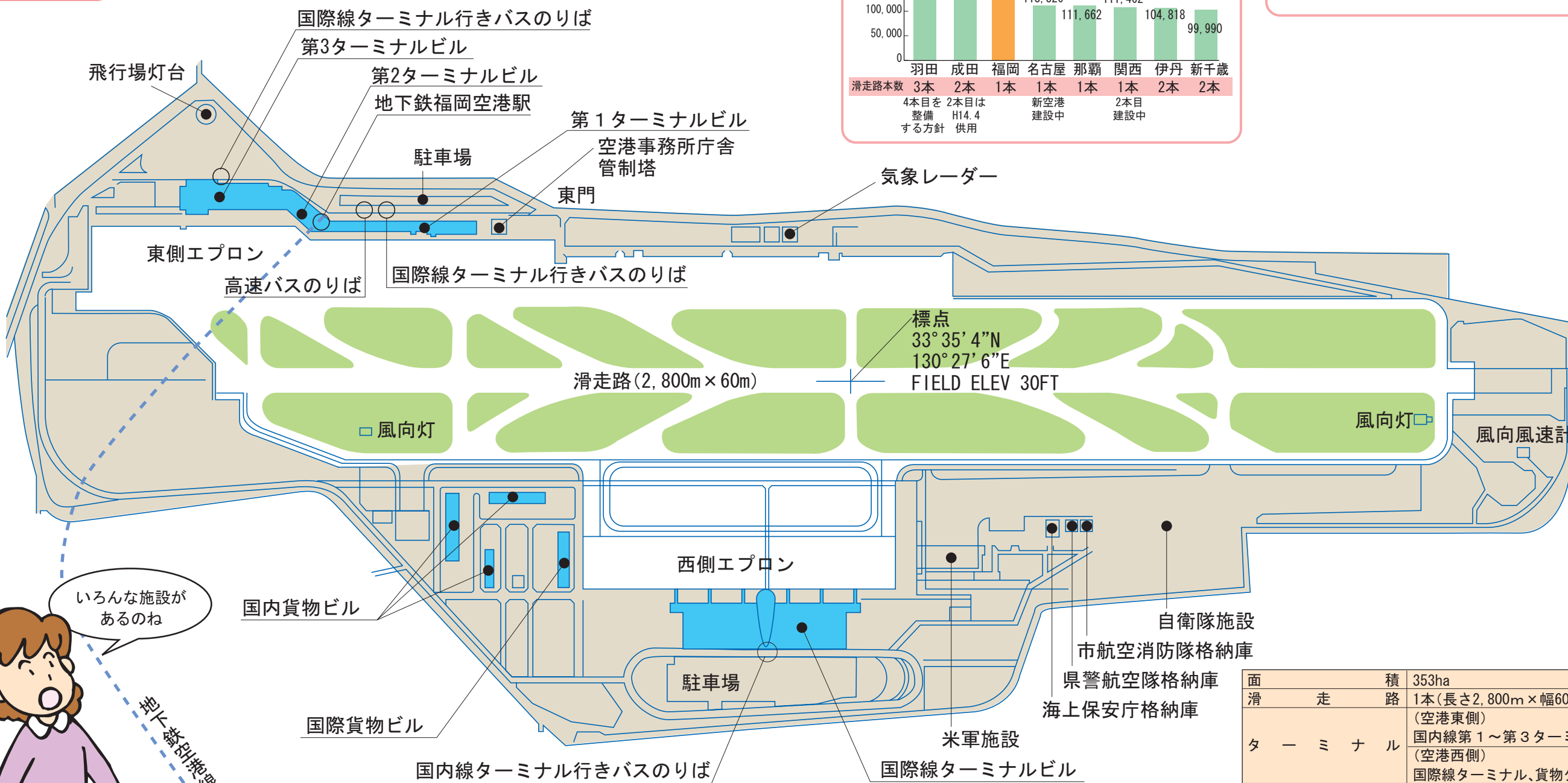
年間離着陸回数(2002年)



ピーク時の離着陸間隔



福岡空港平面図



いろんな施設があるのね

地上・空中航路

面積	353ha
滑走路	1本(長さ2,800m×幅60m) (空港東側)
ターミナル	国内線第1～第3ターミナル (空港西側) 国際線ターミナル、貨物ターミナル
エプロン(飛行機が止まる場所)	43バース

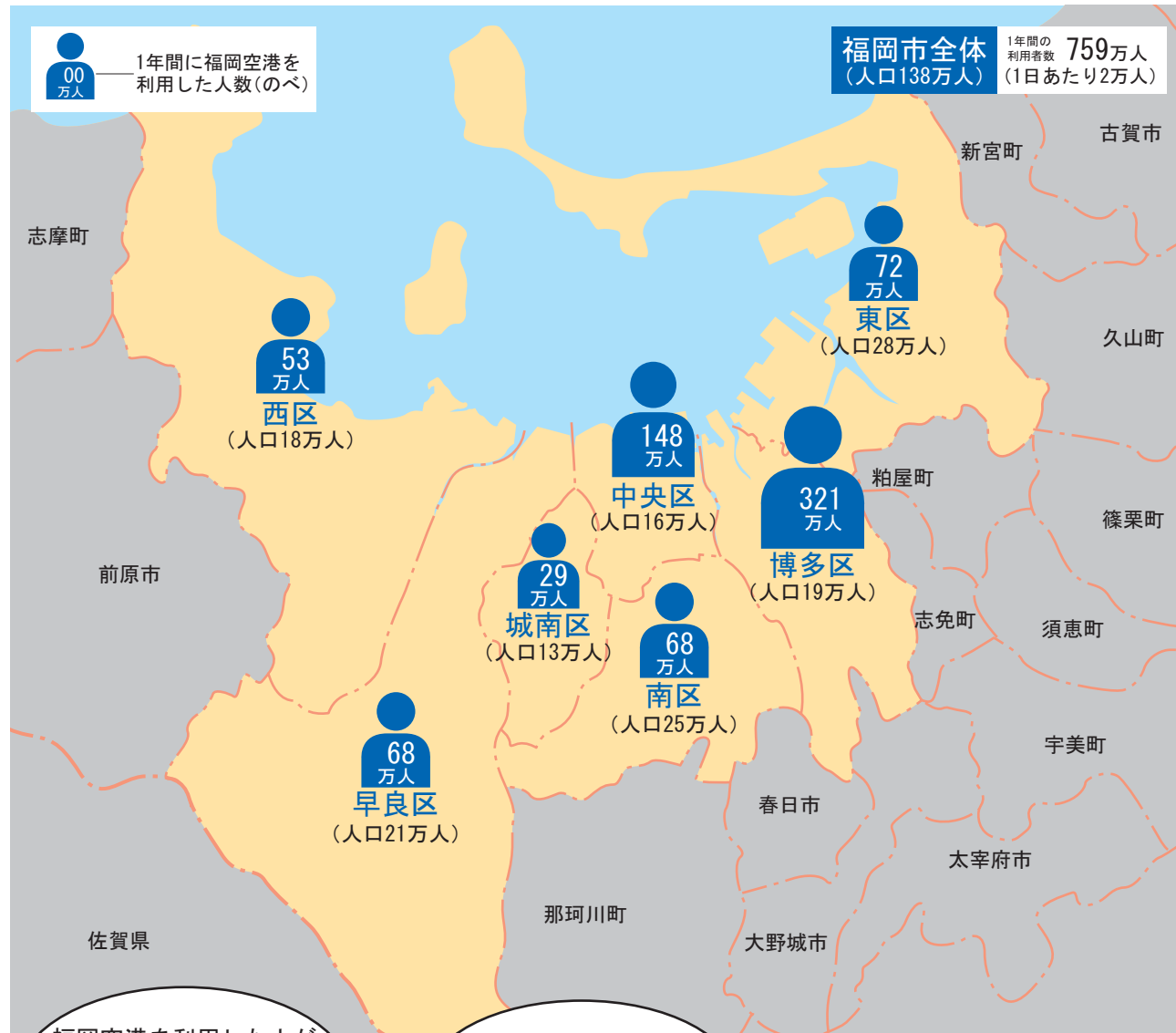


みんなは福岡空港を使っているの？

福岡空港を利用する人の4割以上は、「福岡市に住んでいる人」か「福岡市に用事のある人」です。

平成13年のある1日に行った調査結果から推定すると、福岡市では年間のべ759万人もの人が福岡空港を使って行き来し、どの区でも人口の数倍の利用者がいることから、「福岡市民は福岡空港をよく利用している」と考えられます。

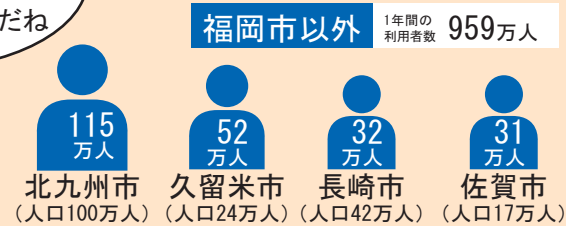
福岡市の各区分の空港利用者状況



福岡空港を利用した人がどの区から来たか、どの区に行ったかを調べたグラフよ

ビジネスの利用者が多い博多区、中央区が多いのはナットクだね

その他の地域の利用者



福岡空港の歴史を教えてください!!

福岡空港は太平洋戦争中の昭和19年に陸軍が民有地を接收して作られたのがはじまりで、終戦後も引き続き米軍が接收して板付飛行場となりましたが、昭和47年に空港が返還されて国が設置・管理する空港となりました。

こうした長い歴史を持っている福岡空港がここまで発展することが出来たのは、地元の人達の大きな理解と協力があったからなのです。

福岡空港の歴史

- 昭和19年(1944) 旧陸軍^{むしろだ}席田飛行場として建設に着手(民有地が接收される)
- 昭和20年(1945) 席田飛行場完成。米軍が飛行場接收、板付飛行場となる。
- 昭和25年(1950) 朝鮮戦争で板付飛行場は米軍の最前線基地となる
- 昭和26年(1951) 民間航空国内線開設(東京-大阪-福岡)
- 昭和36年(1961) 福岡空港に初のジェット旅客機就航(東京-福岡)
- 昭和44年(1969) 第1ターミナルビル供用開始
- 昭和46年(1971) 土地引き渡し請求訴訟
土地引き渡し請求訴訟取り下げ
- 昭和47年(1972) 米軍より全面返還。運輸大臣の設置・管理する福岡空港として供用開始
土地賃貸借契約書及び協定書の締結
- 昭和49年(1974) 第2ターミナルビル供用開始
- 昭和49年(1974) 年間旅客数 500万人突破
- 昭和51年(1976) 福岡空港騒音公害訴訟を提起
- 昭和56年(1981) 国際線旅客ターミナルビル(第3ターミナルビル)供用開始
- 昭和62年(1987) 年間旅客数 1,000万人突破
- 平成 6年(1994) 福岡空港騒音公害訴訟最高裁判決
「騒音被害は国の諸対策で軽減されているが、なお受忍限度を超え、人格権が侵害されている。」と損害賠償請求を一部認容。
- 平成11年(1999) 新国際線旅客ターミナルビル供用開始



民間航空再開1番機「もく星」号



昭和44年4月、完成した福岡空港ターミナルビル



福岡空港は、どんなふうに便利なの？

福岡空港は、市の中心部から数kmの位置にあり、かつ地下鉄が空港に直接乗り入れていること等から、福岡市のほとんどの地区から1時間程度でいくことができます。

さらに、福岡はアジアに近い地理条件にあり、福岡空港発着航空路線も国内線、国際線ともに充実しているので、国内はもとより、韓国、中国などの主要都市に2～3時間以内で行くことができます。

福岡市は、福岡空港によって、アジアの交流拠点都市としての条件が整っているといえます。

アジアの主な都市と空港からの所要時間 ※()は人口

北京 (736万人)	上海 (821万人)	ソウル (1023万人)
武漢 (404万人)	青島 (210万人)	釜山 (381万人)
台北 (264万人)	大連 (248万人)	済州 (53万人)

スタート地点がアジアに近いからけっこう遠くまで行けるわ



福岡空港



関西空港



成田空港

約3時間

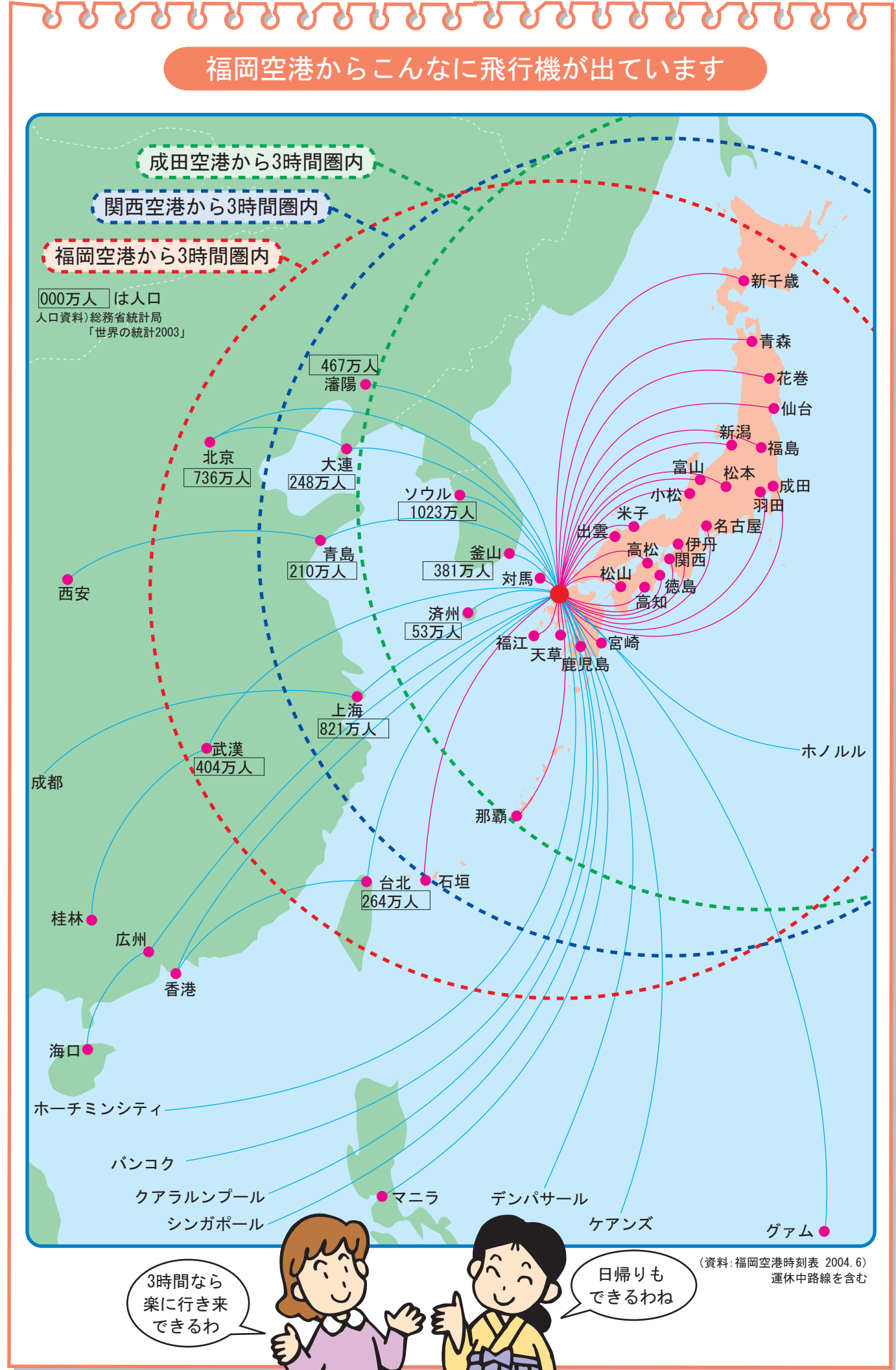
約2時間

約1時間

約3時間

約2時間

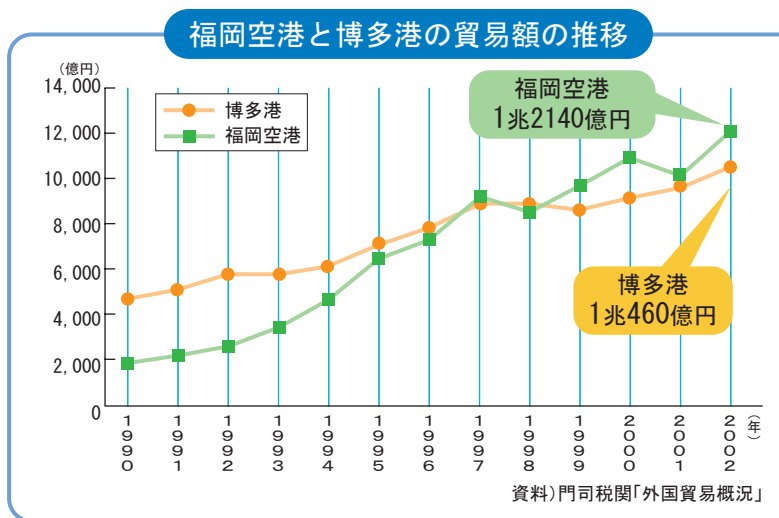
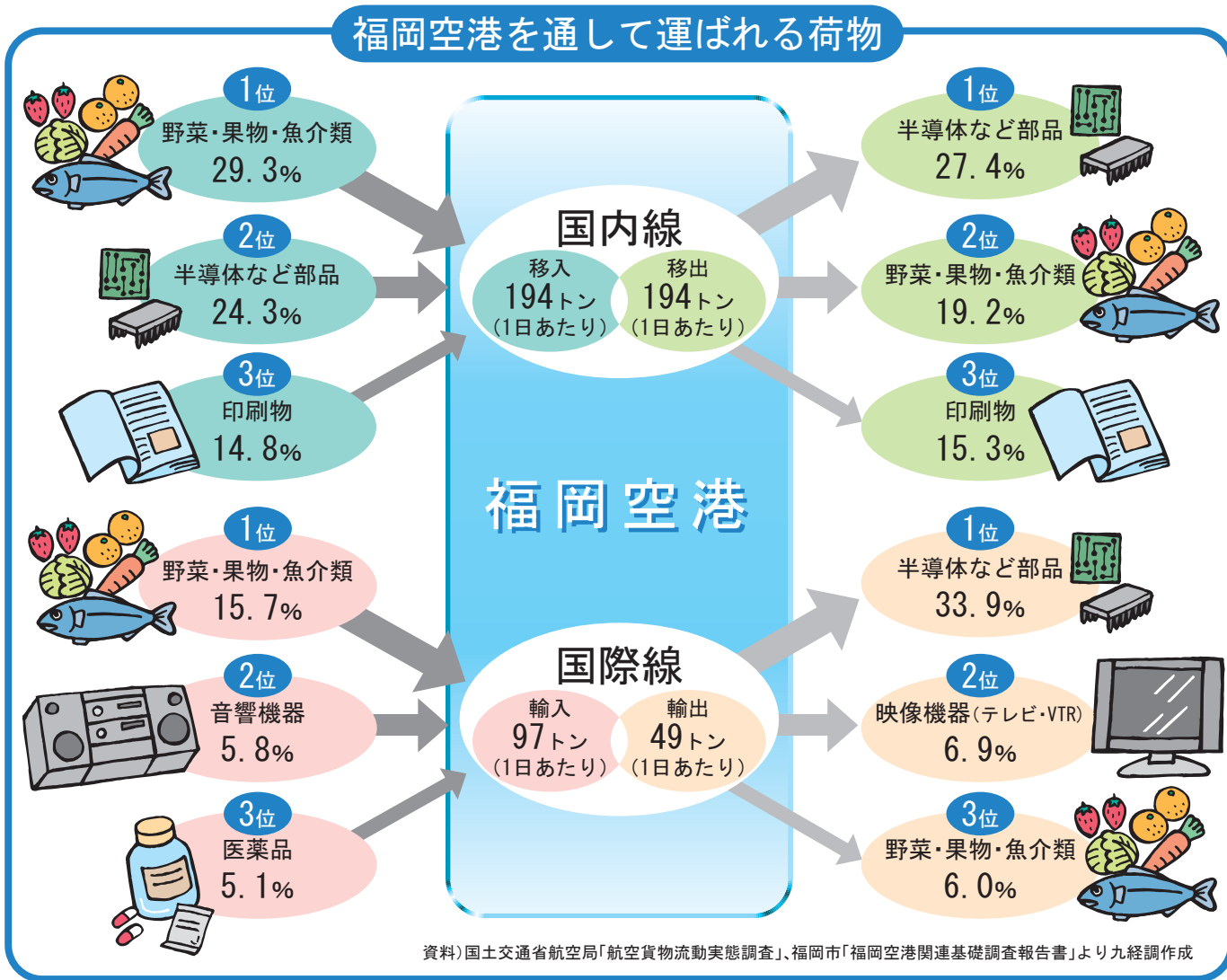
約3時間





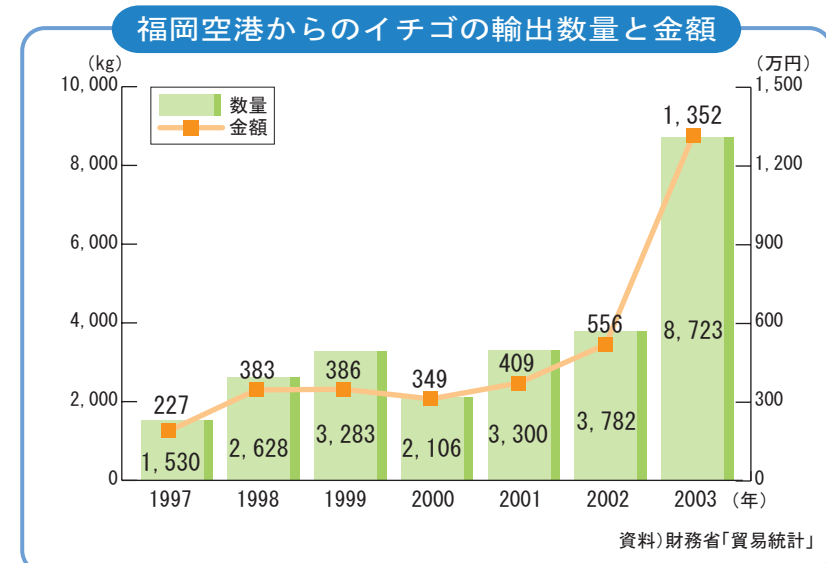
福岡空港を通して運ばれるものには どんなものがあるの？

福岡空港を利用して、野菜・果物・魚介類や半導体部品など多くの品物が運ばれています。
福岡空港は、近くに博多港や高速道路もあり、物を運ぶのにとても便利な空港です。
そこで、福岡空港(飛行機)と博多港(船舶)を組み合わせ、より多くのものを、より早く運ぶ新しいサービスも始まっています。



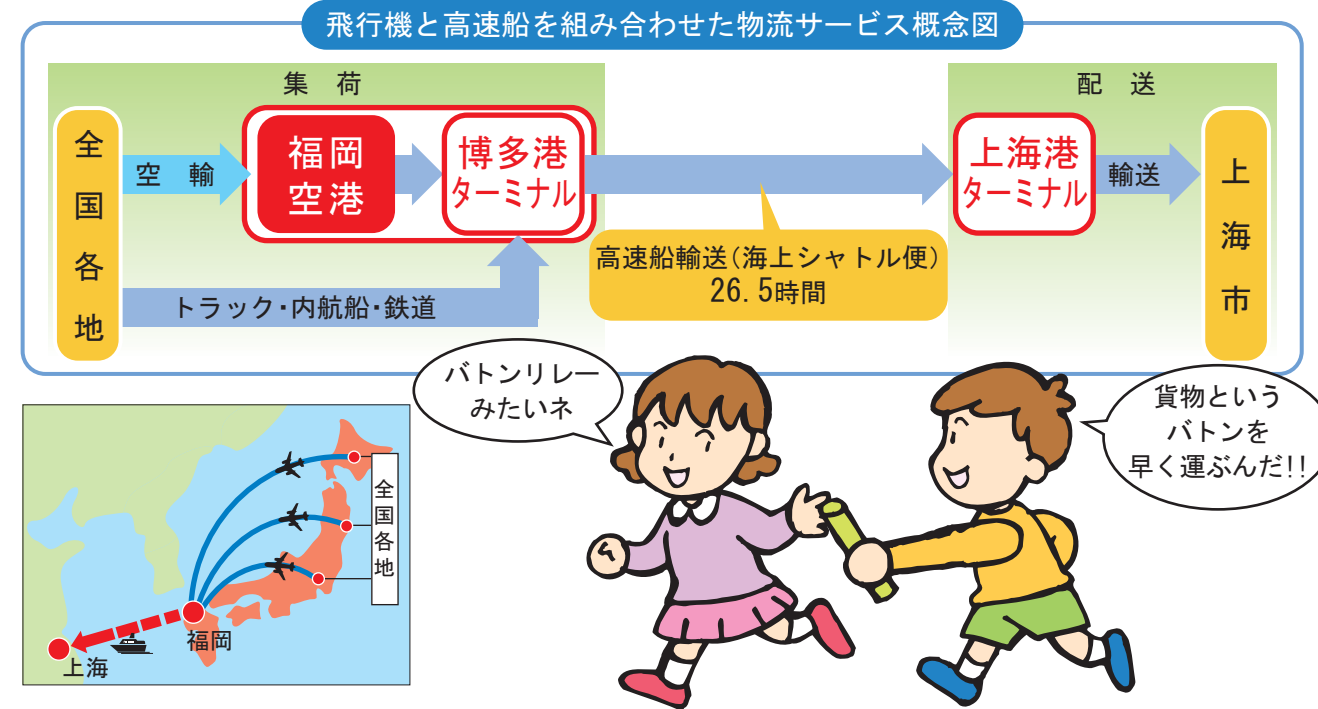
新鮮な農産物の輸出や輸送を可能にしています

地元の野菜や果物は、福岡空港から海外へも輸出されています。傷みやすい野菜や果物は、船で運ぶのではなく、飛行機を使ってスピーディに運んでいるのです。
例えば、福岡産のイチゴ「あまおう」は、福岡空港から飛行機で香港に輸出されています。新鮮でおいしい「あまおう」は、香港で大人気となり、輸出量も輸出金額とも伸びつづけています。



飛行機と高速船を組み合わせたサービスを始めました

福岡市は、福岡空港と博多港との距離が近接しています。そのため、全国で初めて飛行機と高速船とを組み合わせた物流サービス(貨物を運ぶサービス)が始まりました。
現在、博多港から中国の上海港まで、高速船を使えば26.5時間です。市内のある会社は、貨物を全国各地から福岡空港に集めて、それを博多港に運び、博多港から高速船を使って上海に輸出するサービスを始めました。飛行機だけで運ぶより安く、船だけで運ぶより早く貨物を運べます。





福岡空港は、みんなの暮らしに どのように役に立ってるの？

福岡空港は、飛行機に乗らない人々にとっても、大事な役割を果たしています。
例えば、日本中、世界中から新鮮な食べ物が、福岡空港を経由してみなさんの食卓に届きます。
また、皆さんが着る衣服も、福岡空港が重要な役割を果たしています。
さらに、みなさんの出す手紙や小包は、福岡空港から飛行機で全国各地に送られています。
福岡空港は、毎日たくさんの貨物を運び、みなさんの暮らしを豊かにしています。

福岡空港には様々な野菜や果物が空輸されて来ます。例えばサクランボは、アメリカから輸入されています。1999年から輸入量が大幅に増えていますが、これはアメリカのポートランドとの直行便が契機になったと考えられます。今では国産だけでなく、アメリカの安くておいしいサクランボも食べることができるようになりました。

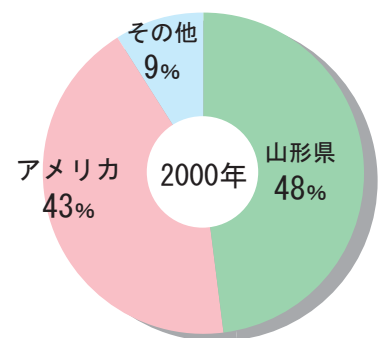
また、新鮮な魚介類も輸入されています。例えば、いせえびはオーストラリアとニュージーランドから生きたまま輸入されます。

福岡空港で輸入されている主な野菜や果物

品目	季節
マツタケ	アメリカ・カナダ(夏～秋) 中国・韓国・北朝鮮(秋～冬)
パプリカ	ニュージーランド(秋～冬)
サクランボ	アメリカ(5～7月)
イチゴ	アメリカ(5～11月)
パイナップル	アメリカ(1年中)

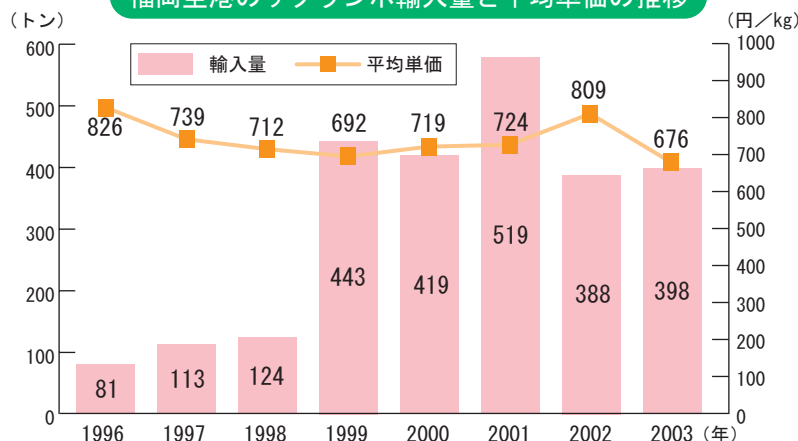
資料)福岡大同青果資料

サクランボ産地別取扱金額構成比



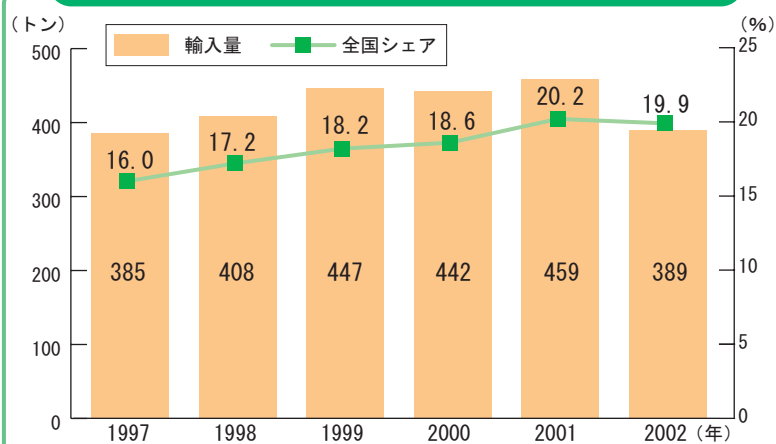
資料)福岡大同青果資料

福岡空港のサクランボ輸入量と平均単価の推移



資料)財務省「貿易統計」

福岡空港のいせえび(生きたもの)輸入量と全国シェア



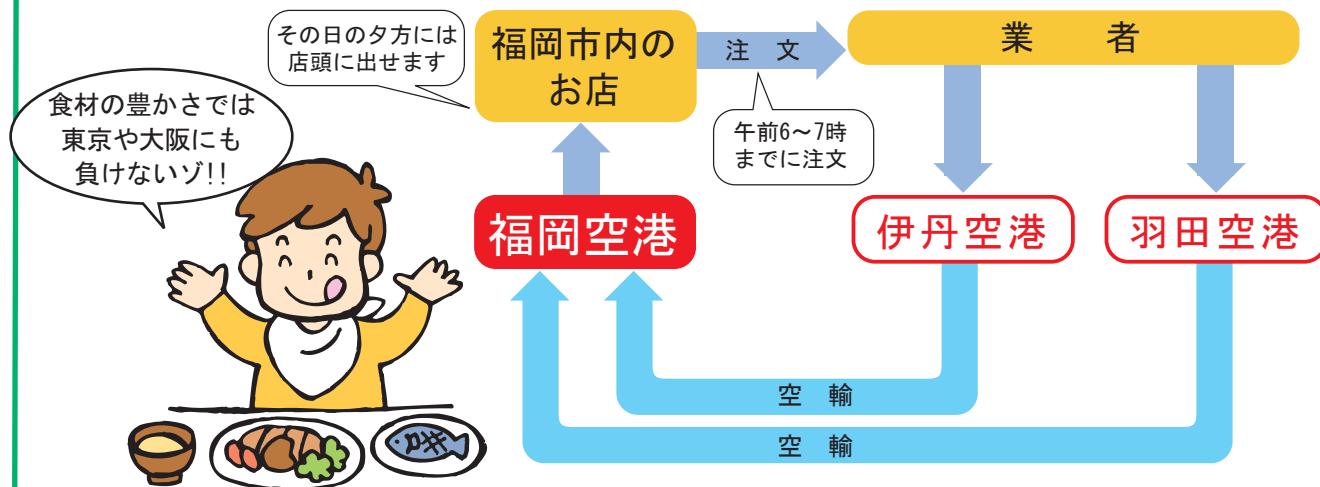
資料)門司税関「外国貿易概況」



福岡で入手できない食材もその日の夕方には提供できます

福岡空港から都心まで近い福岡市の卸売市場には、全国や世界各地から食べ物が集まり、新鮮な状態で食卓やレストランに届きます。

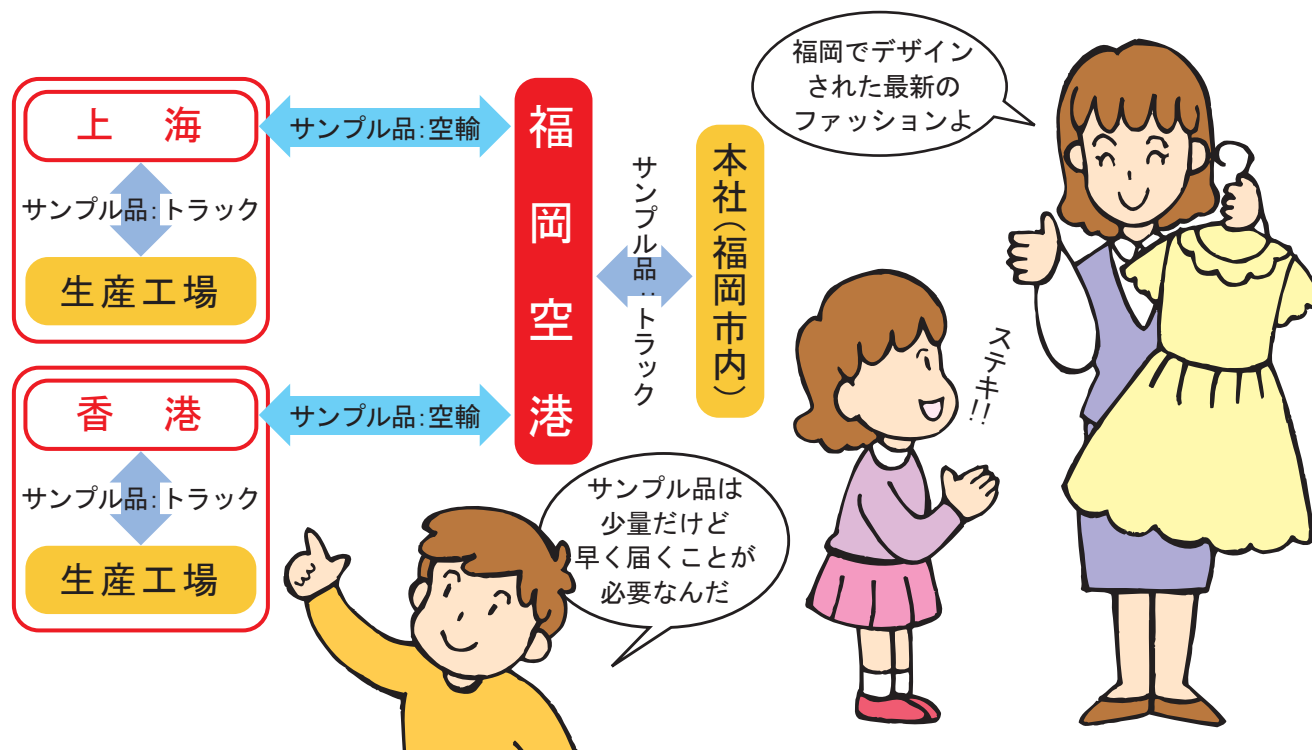
しかし、季節によっては、東京や大阪の市場には集まっても、福岡の市場には集まらない食材があります。こうした時、福岡市内のお店では、東京や大阪の業者に連絡して必要なものを買付け、飛行機でその日のうちに取り寄せることもしています。午前6～7時までに連絡しておけば、その日の夕方にはお客さんに提供することができるのです。



流行の衣服を早く作るために役立っています

最近、みなさんが普段着る衣服の多くは海外で作られています。衣服はデザインを決めて、作り始めるまでに、日本の会社と海外の生産工場との間で、何度もサンプル品をやり取りします。

福岡市のある会社でも、海外の工場から飛行機でサンプル品を取り寄せ、手直しをして再び飛行機で海外の工場に戻していますが、福岡空港はとても便利で、素早くやり取りできると言います。



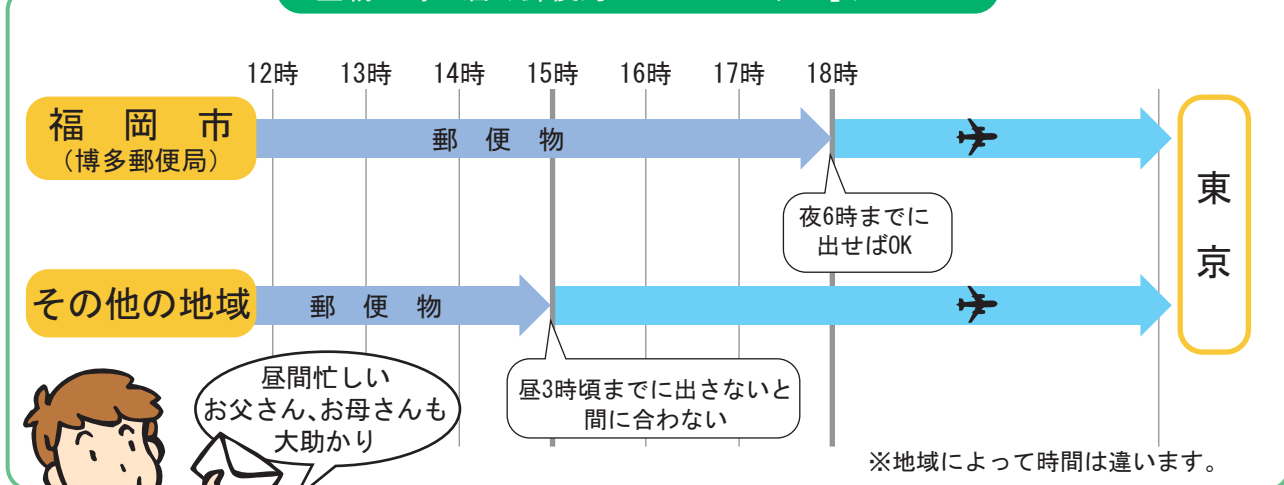
郵便物を早く届けることができます

福岡空港は、食べ物や衣服などの貨物を受け入れるだけではありません。貨物を送り出す方でも重要な役割を果たしています。

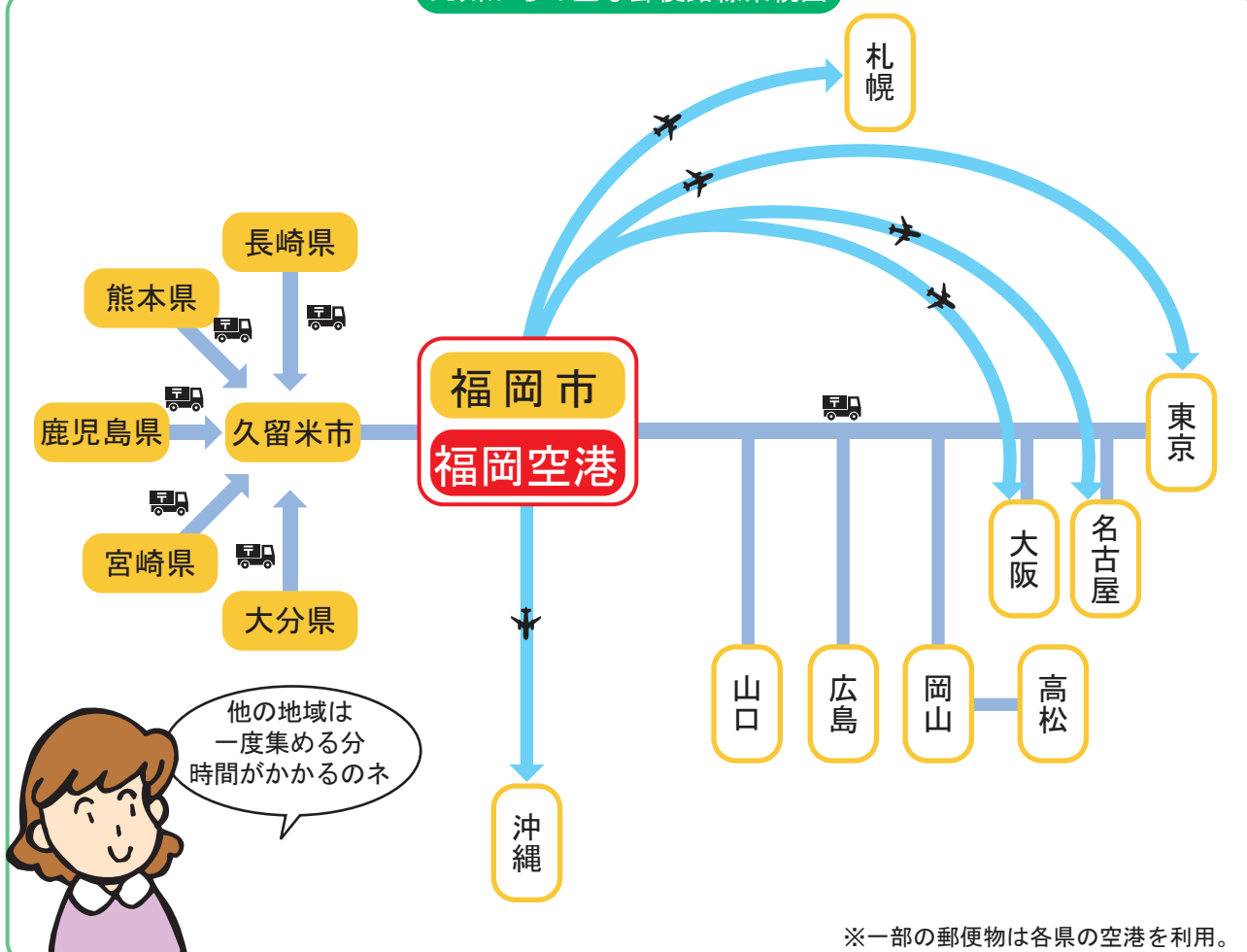
例えば、みなさんが出す郵便物は、本州や北海道、沖縄など遠くへは、福岡空港から飛行機で運ばれています。

福岡市の場合、空港が近くて便利なので、仕事が終わって博多郵便局(博多駅前)に夜6時に郵便物を出しても、次の日の朝10時に東京に届きますが、福岡市以外の地域ですと、早い所では仕事中の昼3時頃に出さないと届きません。福岡空港がビジネスや暮らしを便利にしているのです。

翌朝10時に届く郵便局の「モーニング10」サービス



九州からの主な郵便路線系統図

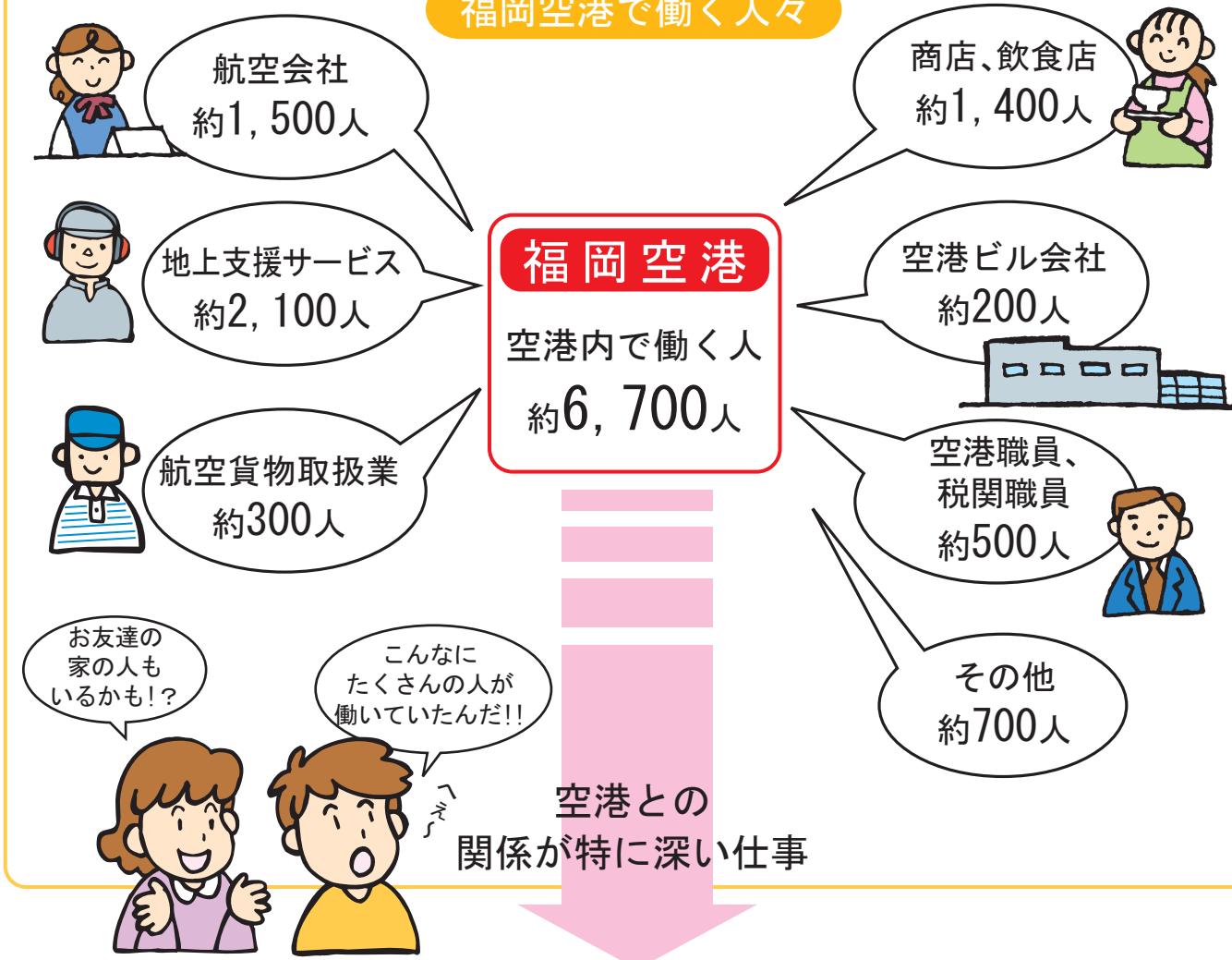


福岡空港では、どれくらいの人たちが働いているの？



福岡空港の中では、約6,700人が働いています。また、空港との関係が深い仕事を持っている人たちもいます。

福岡空港で働く人々



ホテル・旅館

約8,500人
(うち博多区)約4,000人
(うち中央区)約3,800人

旅行業

約3,600人
(うち博多区)約1,300人
(うち中央区)約2,100人

駐車場業

(博多区)約600人
(空港周辺)約200人

福岡市内には、空港と特に関係の深い会社が多く、約2万人の人が働いています。この他にも、便利な福岡空港を利用することが必要な会社も多いので、福岡空港があるために福岡市で働く機会を持つ人たちは何万人もいると考えられます。



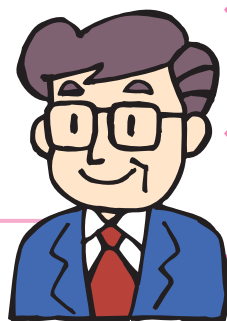
福岡空港は、福岡市内の企業に どんなふうに関立っているの？

福岡市内には、本社が約3,400社、支社・支店が約18,000カ所と多くの企業が立地しています。福岡市ほど都心から短時間で、しかも安いお金で空港まで行ける都市は他にありません。^(2001年)福岡市の企業は、空港を使うことで全国各地やアジアの主要都市にすぐに移動することができ、福岡市に本社をおきながら様々なビジネスを展開することが可能となっています。また、空港を使ってお客様のもとに素早く出張することで、サービスを向上させている企業もあります。

ケース1 全国にビジネスを展開することができます

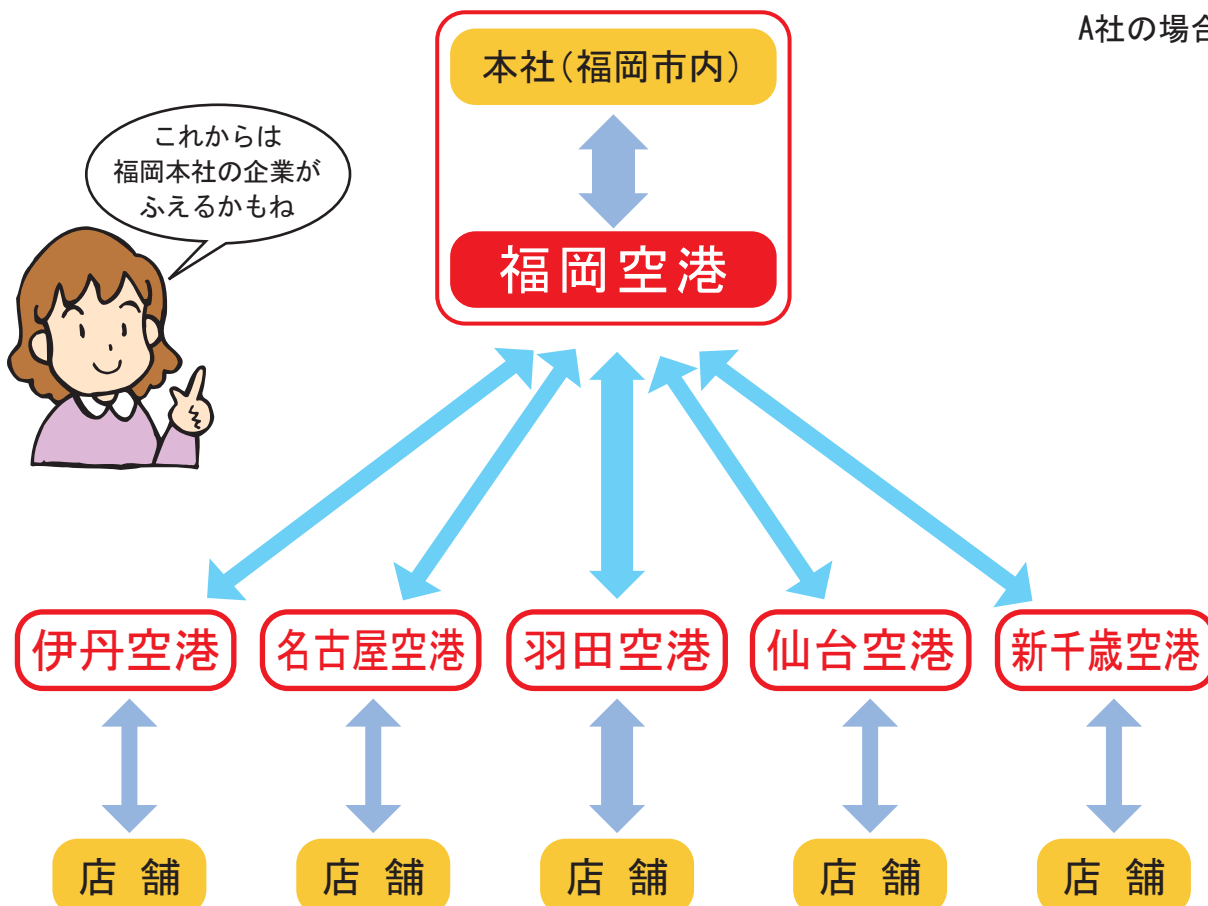
私たちは、福岡市に本社を持つサービス業の企業ですが、新しい場所でビジネスを始める時や、全国各地につくった支店に出張する時に福岡空港を利用しています。主に東京や東北地方、北海道へ行く時に利用していますが、福岡空港は都心に近く、すぐに出張が来てとても便利です。東京や大阪ではなくても、福岡にいながら全国的なビジネスができます。

東京や大阪に本社がある会社にもひけをとれません



A社の場合

福岡市内の企業の全国でのビジネスの展開



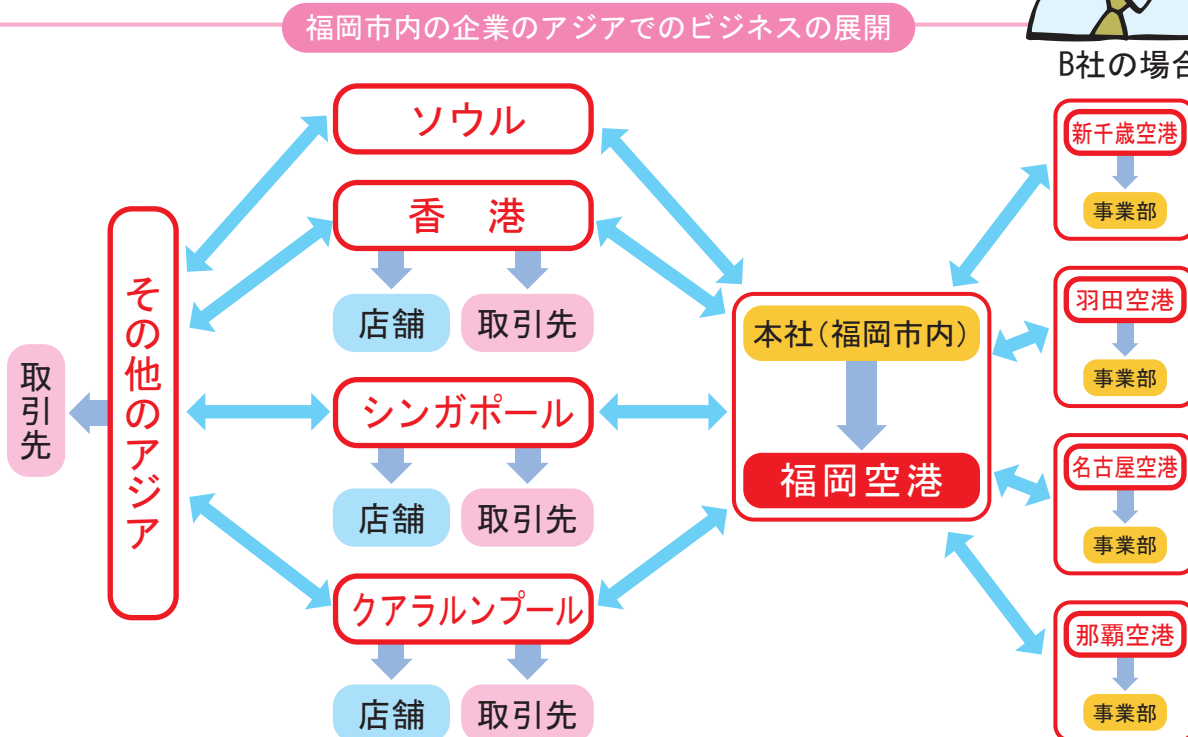
ケース2 アジア各地でビジネスを進めることができます

福岡空港からは、アジアの主要都市にも直接行くことができます。そのため、全国だけでなく、アジアの各地にもビジネスを拡大することができます。私たちは、福岡市内に本社を置く小売業ですが、全国各地に約500店、海外ではシンガポール、マレーシア、香港の15カ所に大型小売店を展開しています。福岡空港からはアジアの各地へすぐに行くことができるため、国内だけでなく、アジアでのビジネスも行いやすくなっています。

アジアに近い点はビジネスのうえでとっても有利だね



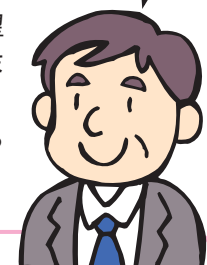
B社の場合



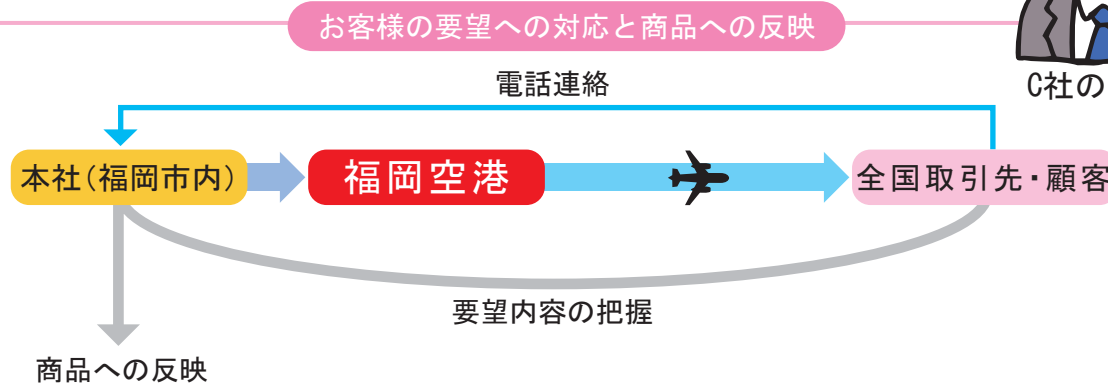
ケース3 サービス向上に役立っています

福岡空港は、市内の企業のサービス向上にも貢献しています。私たちは、福岡市内で食品を取引する会社ですが、関東地方など遠隔地のお客様から要望があった時、社員が素早くお客様を訪ねて、詳しくお話をうかがい、要望に対応しています。福岡市は空港が市内にあるため、私たちはすぐに全国のお客様を訪ねることができ、さらに品質を高めて、お客様との関係をよりよくすることができます。

素早い対応でお客様に喜ばれています



C社の場合





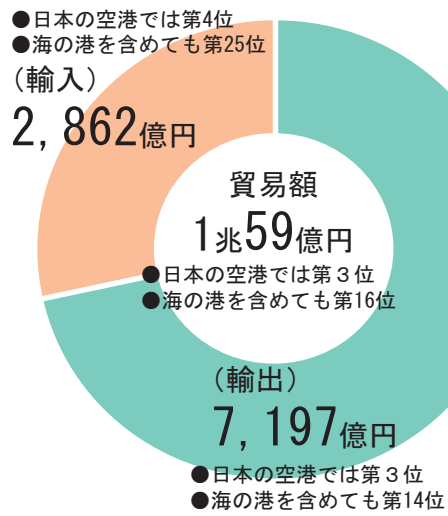
福岡空港には、 経済的な効果があるってホント？

我が国の基幹空港である福岡空港はいろいろな形で経済的な効果をあげています。

福岡空港の経済効果の総額はまだ計算されてはいませんが、福岡空港は年間1兆円もの貿易があることや、空港を利用する観光客による効果の推計額が、約1,900億円にもものぼること、空港内のお店の売り上げや、空港による福岡市へ税収効果も何十億円にもなることなど、地元の福岡市に大きな効果をもたらしています。

福岡空港による経済効果の一例

福岡空港の貿易額(2003年)



観光分野での経済効果(2000年)

全体	1,936億円 (1,424億円)
日本人	1,674億円 (1,294億円)
外国人	262億円 (129億円)
内 訳	
宿泊	820億円 (598億円)
食費	599億円 (440億円)
購買	385億円 (287億円)
その他	132億円 (99億円)

()はうち福岡県

航空利用の観光客へのヒアリングによる推計:
(財)アジア太平洋観光交流センター

福岡空港

福岡空港の地域経済効果

約4,861億円

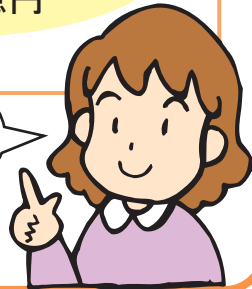
平成3年度に実施した福岡都市科学研究所の「福岡空港の地域経済調査」の試算では、福岡空港が地域にもたらす経済的な効果は、航空輸送業や航空貨物代理店、空港内サービス業などの空港関連産業による直接的な効果が1,832億円、空港関連産業の生産活動により発生する間接的な効果が3,029億円、合計で4,861億円とされています。

福岡市の収入(税収等)(2001年)

●税収 (ターミナル施設、航空機などに係る固定資産税)
約16億円

●国からの収入 (交付金・土地貸付収入・航空機燃料譲与税)
約35億円

空港があることで
いろいろな企業や人に
直接・間接的に経済的な
利益があるのね



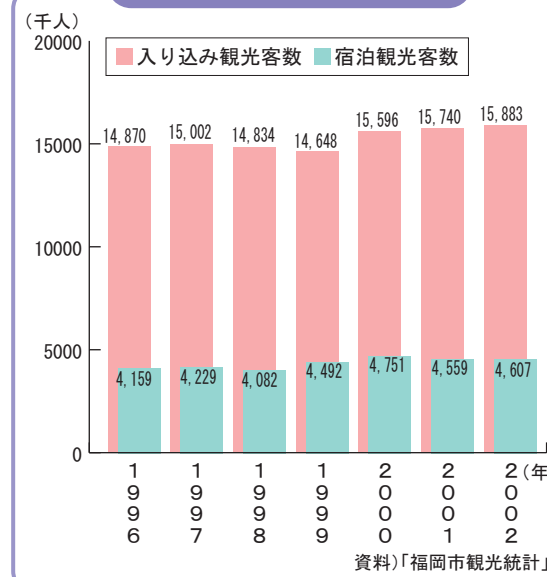
福岡空港と、まちの活気とは どんな関係があるの？

福岡空港は、北部九州をはじめとする広域に暮らす人々が利用する空港です。また、国内や海外から九州への玄関口としての役割を果たしています。

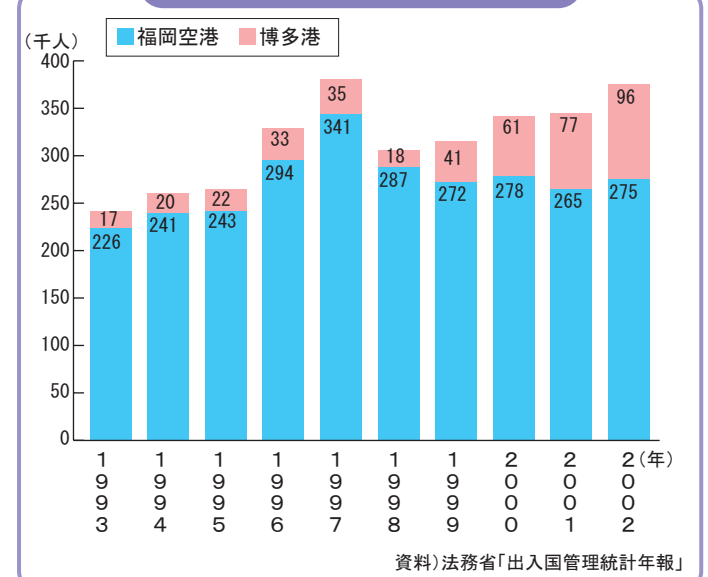
もちろん仕事だけでなく、観光・レジャーや国際交流にも利用されています。福岡市に集まる人々が増えることで、福岡を活気あふれるまちにしています。

福岡市は、今や九州で最も多くの人が集まる観光地ですが、近年は航空機を利用して来る観光客が増えています。特に北海道や東北など遠いところから来るお客さんは、飛行機で来る方が多くなっています。外国からのお客さんも福岡空港を多く使っています。福岡空港が交流する人を増やし、福岡市に賑わいをもたらしています。

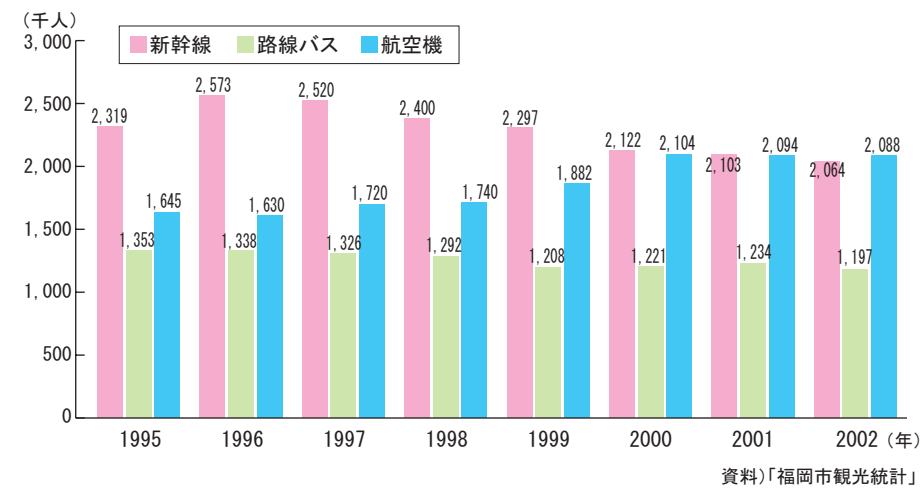
福岡市への観光客の推移



福岡市への外国人入国者の推移



福岡市の観光客の交通機関別推移

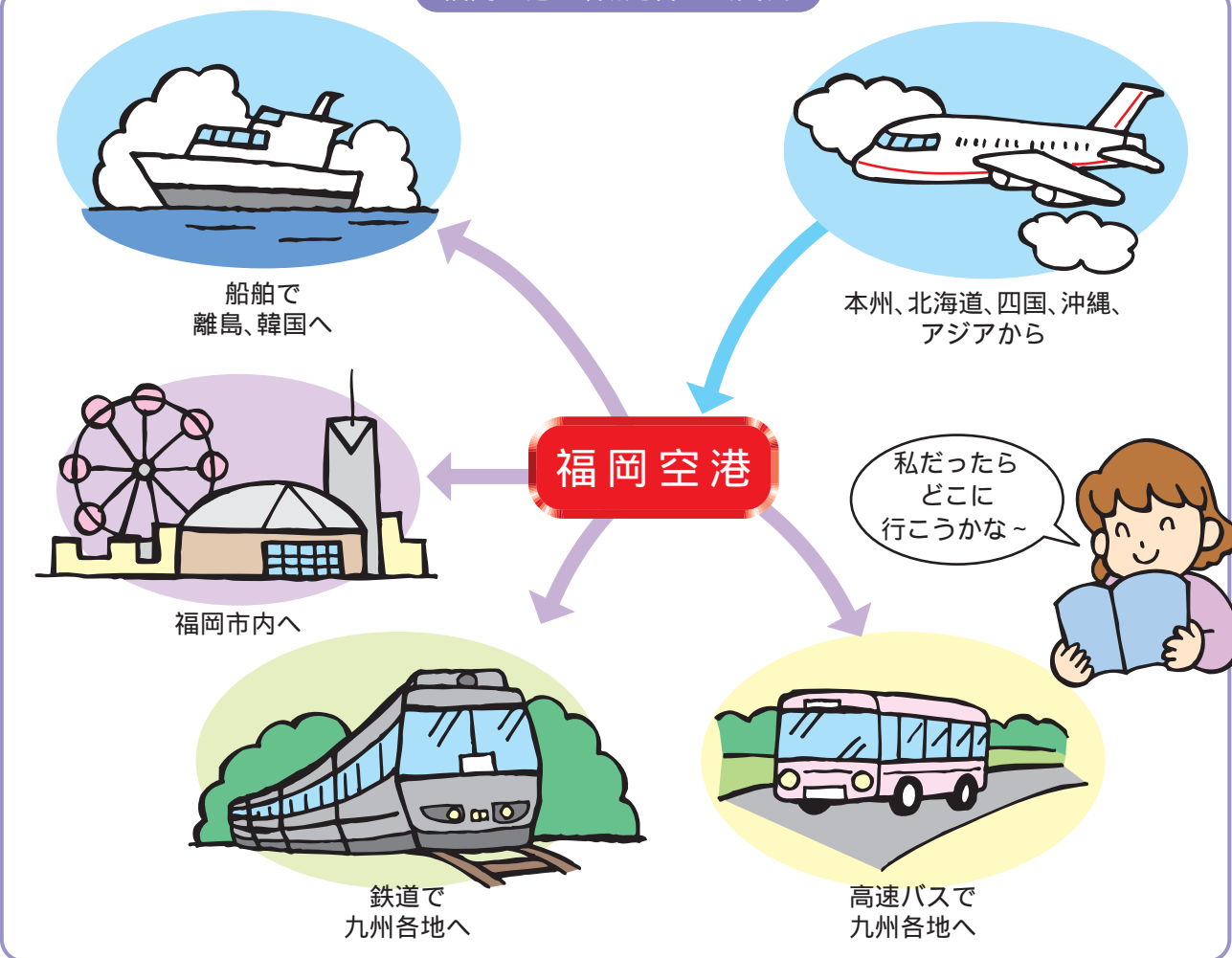


飛行機で
福岡に来る人が
ふえているんだ!!

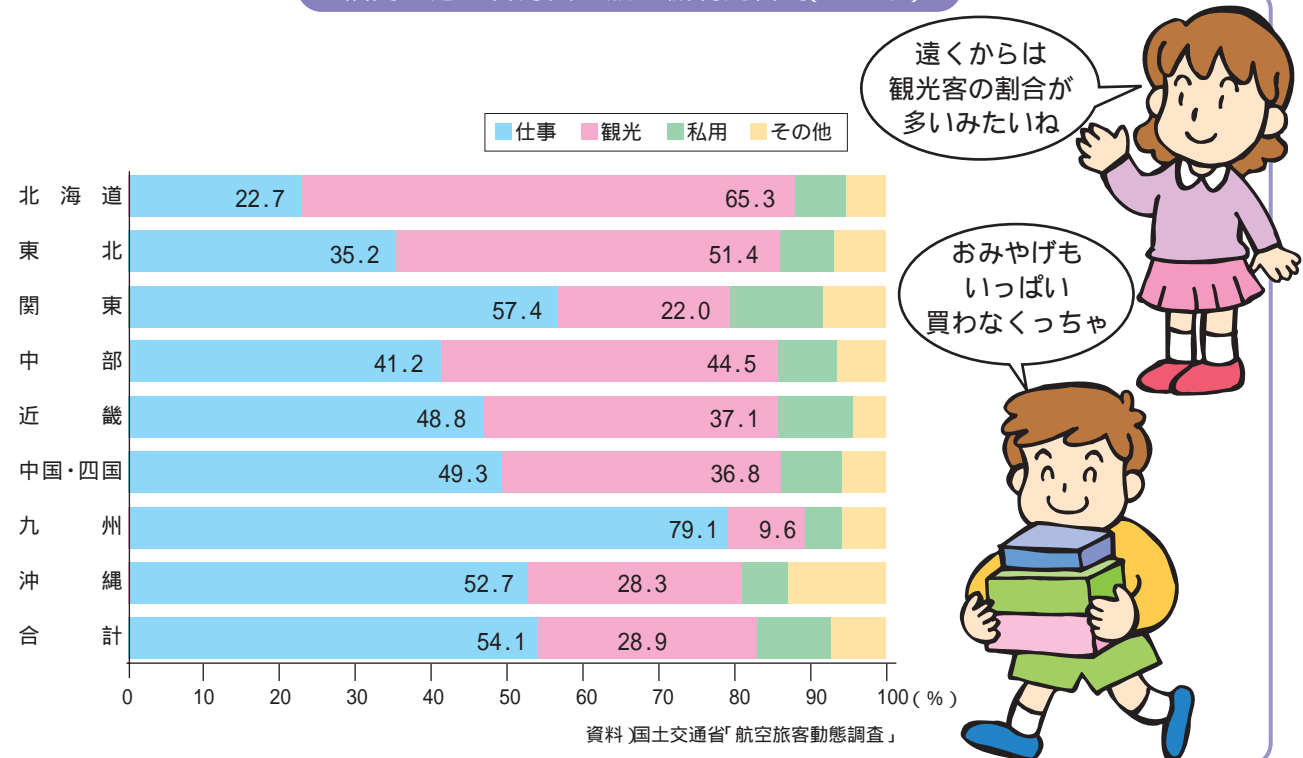


福岡市内を目的地とする人だけでなく、九州各地へ行く観光客も福岡空港を利用しますが、そうした観光客により、市内のホテルや飲食店、土産物店などの利用も増えるのです。

福岡空港は、観光客の玄関口

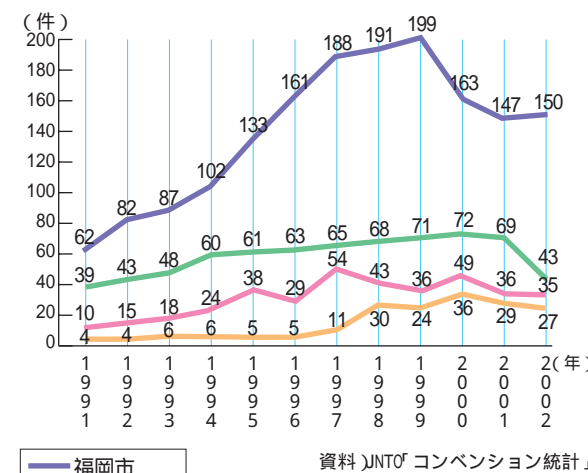


福岡空港と各方面の航空機利用目的(2001年)



福岡市では、国際会議が多数開催されています。また、外国公館なども多くあります。便利で国際線が多い福岡空港が、福岡市の国際的なまちづくりに一役買っています。

国際コンベンション開催件数の推移



福岡市内の外国公館・経済関係機関

- 13機関が立地
(うちアジア地域の関係機関が8機関)
東京以外に立地する外国公館・経済関係機関では、大阪の38機関に次いで第2位。
- 領事館(5館)
 駐福岡大韓民国総領事館
 中華人民共和国駐福岡総領事館
 在福岡オーストラリア総領事館
 在福岡アメリカ合衆国領事館
 在福岡カナダ領事館
- 貿易投資・観光促進機関(8館)
 韓国貿易センター福岡
 タイ国政府貿易センター福岡
 フランス大使館経済商務部福岡支部
 英国貿易促進事務所
 台北駐福岡経済文化文處
 台湾貿易センター福岡事務所
 韓国観光公社福岡支社
 タイ国政府観光庁福岡事務所



他球場へ遠征する時に活用しています

プロ野球では、選手が全国を転戦します。移動には選手が疲れなように新幹線より飛行機を利用します。2004年のプロ野球公式戦では、福岡ダイエーホークスは133試合を戦い、選手やスタッフなど80人が年間30回も福岡空港から利用しました。

もちろん、相手のチームも飛行機を利用しますが、福岡ドームから空港まで近くて便利なのも、ホークスの強さの秘密かもしれませんね。

福岡ダイエーホークスの移動(2004年シーズン)





福岡空港は、将来どうなるの？

滑走路1本で多くの旅客を運んでいる福岡空港は、これからも旅客が増加していくと、今のままでは対応できなくなる可能性があると考えられています。

このことから現在、福岡空港の将来について国と地域(福岡県・福岡市)が連携して、総合的な調査を進めています。総合的な調査では、

- ①今の空港を最大限に活用していく方法
- ②新しくできる新北九州空港や佐賀空港と連携していく方法
- ③新空港を作ったり、滑走路を増やしたりする方法

などについて、様々な調査が行われる予定です。

①今の空港を最大限に活用していく方法

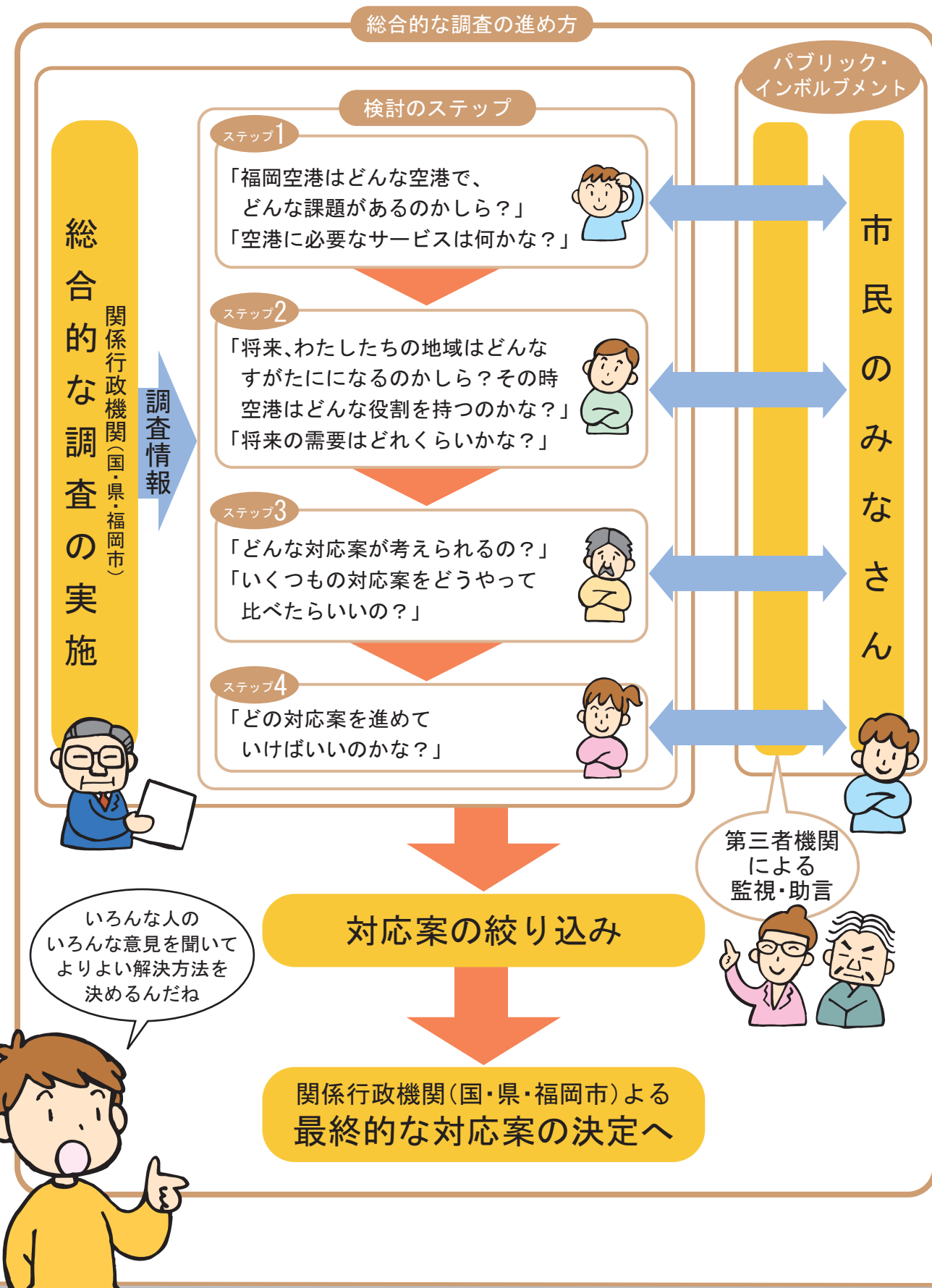
②新しくできる新北九州空港や佐賀空港と連携していく方法

③新空港を作ったり、滑走路を増やしたりする方法

福岡空港は、福岡市の将来にとっても重要な施設なので、これからの福岡空港のあり方についての総合的な調査には、福岡市も主体的に取り組んでいきます。

福岡空港の総合的な調査は、市民の皆さんに積極的に情報を提供して、より多くの人から意見を出してもらい、みんなで福岡空港について考えていくようにします(この方法は、「パブリック・インボルブメント」と呼ばれています)。

福岡空港とともに歩んできた福岡市の将来を、これからよりよい街にしていくためには、皆さんが積極的に福岡空港について考えたり、話し合ったりすることが大切です。





お問い合わせ

福岡市 総務企画局 空港推進担当
TEL092-711-4102
FAX092-733-5582
<http://www.city.fukuoka.jp/>
E-mail kukosuishin.GAPB@city.fukuoka.jp