

長崎港空NEWS

NO.9(2022年11月7日発刊)

・今回紹介する工事

～佐世保港予防保全事業報告

(前畑地区岸壁(-10m))～

・トピックス

～西海市江島沖洋上風力発電促進区域指定～

～長崎県内離島クルーズ再開～

～長崎東高等学校写真部 長崎港現場見学会～

～諫早農業高等学校農業土木科 出前講座～



佐世保港前畑地区岸壁(-10m)床版据付工事状況



ブルーインパルス試験飛行(西九州新幹線開業イベント)

今回紹介する工事

～佐世保港予防保全事業報告[前畑地区岸壁(-10m)]～

佐世保港の概要

佐世保港は、長崎県北部の中央に位置する重要港湾です。今回紹介する前畑地区は、佐世保港で最初の公共外貿ふ頭として整備されました。

当該岸壁背後には、JA北九州くみあい飼料(株)、西九州倉庫(株)が立地し、当該岸壁で荷役した配合飼料を長崎県や佐賀県をメインに供給し西九州地区の畜産を支えています。

また、他の岸壁では、飼料以外にも石炭や鋼材も取扱っています。

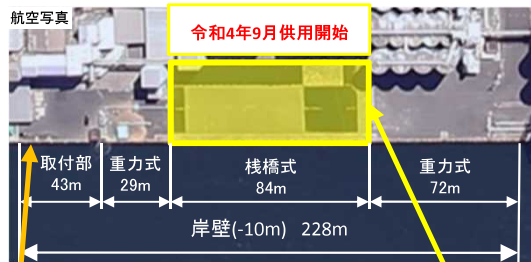


工事の目的

棧橋式部の施工が完了！供用を開始しました。

前畑地区の岸壁(-10m)は、重力式部と棧橋式部の構造形式からなる岸壁で、昭和44年築造後、50年以上が経過しており、棧橋式部の老朽化により、一部利用制限がかけられていました。

その利用制限を解消し、岸壁本来の機能回復ができるように、平成28年度から改良工事を実施しており、今年9月に棧橋式部の施工が完了したことに伴い供用を開始し、荷役作業ができるようになりました。今後は、重力式部の嵩上げ舗装と取付部の改良を行い、令和5年度中の完成目標です。



前畑地区岸壁(-10m)の状況

棧橋式での荷役作業(R4.9月撮影)



【取付部】本体コンクリート欠損



【棧橋式部】上部工剥離・鉄筋露出



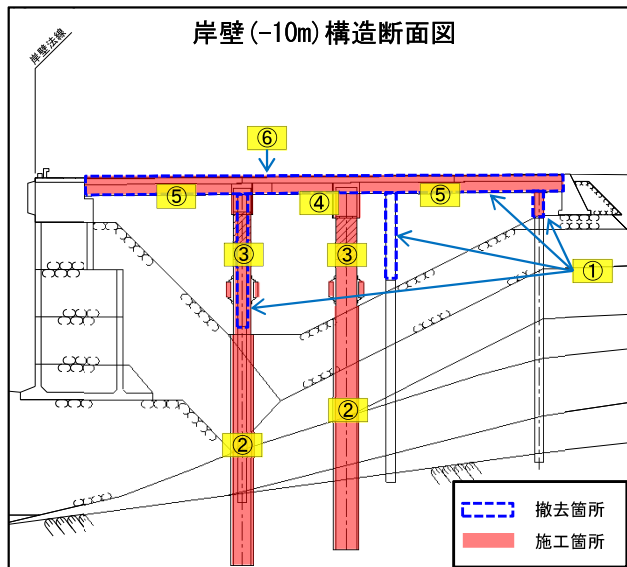
【棧橋式部】鋼管杭腐食状況

工事の概要

棧橋部の工事の流れ

老朽化が進んだ既存の施設を撤去し、新たに鋼管杭の打設や上部桁・床版の設置を行います。

- ①既設床版・鋼管杭撤去
既設の床版と鋼管杭を撤去します。
- ②先行掘削
鋼管杭打設箇所を先行して掘削します。
- ③鋼管杭打設
②で掘削した箇所に基礎となる鋼管杭を打設します。
- ④上部桁設置
打設した鋼管杭を連結するような形で、床版を据え付けるための桁を設置します。
- ⑤床版据付
上部桁の上に床版を据え付けます。
- ⑥舗装工
床版の上をアスファルトで舗装して完了です。



①既設床版・鋼管杭撤去

②先行掘削

③鋼管杭打設



④上部桁設置



⑤床版据付



⑥舗装工

トピックス

～西海市江島沖洋上風力発電促進区域指定～ ～長崎県内離島クルーズ船再開～

西海市江島沖洋上風力発電事業

～促進区域に西海市江島沖が指定されました～

令和4年9月30日国土交通省と経済産業省の両省は、新たに洋上風力発電整備の促進区域に西海市江島沖を指定しました。長崎県内では五島市沖に次ぎ2例目となります。

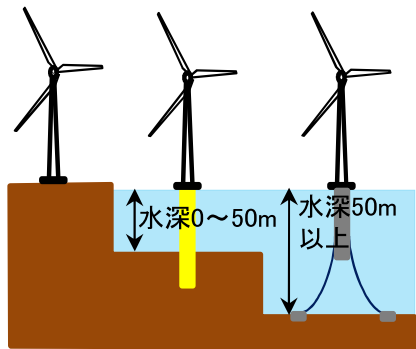
今後は、本年末に発電事業者の公募が開始され、来年末を目途に選定される見通しです。選定された事業者は再エネ海域利用法に基づき、最大30年間の占用許可を得て発電事業が可能となります。

～事業の計画概要～

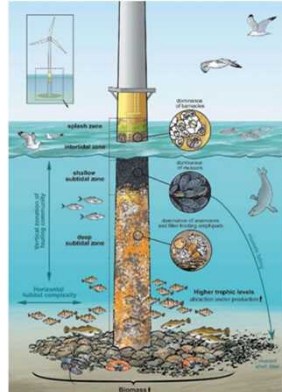
- 促進区域面積：3,983.8ha
- 想定発電設備：着床式洋上風力発電

・着床式洋上風力発電とは、海上、湖沼、河川等の水面を利用して、水底に直接、風力発電設備等を設置し、発電するシステムで、一般的に設置コスト面から水深50m以浅の海域に適用されています。
・構造物の水中部は、人工礁として機能し、新たな生息地を提供する魚礁効果も確認されています。

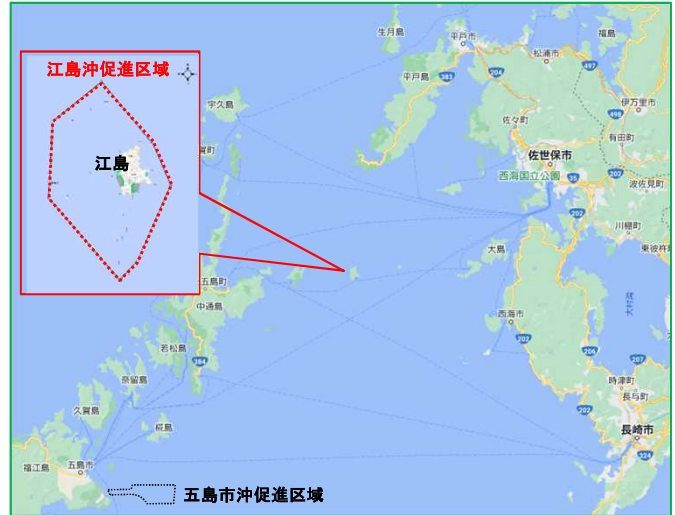
陸上 着床式洋上風力 浮体式洋上風力



風力発電の概略図



※資料：(公財)海洋生物環境研究所



促進区域図

再エネ海域利用法…日本で洋上風力発電を促進するにあたり、海域の占用に関する統一的なルールが無い、漁業者など先行利用者との調整の枠組みが存在しない、という課題により導入がすすんでいなかったことを受け、これらの課題の解決に成立した法律(平成31年4月施行)
公募占用計画…国は促進区域内の海域で発電事業を行うべき者を公募により選定するため指針を作成し、それに応じて洋上風力発電事業を実施しようとする者が作成し、国に提出するもの。
促進区域…自然的条件や航路への影響、漁業への支障など様々な要件に適合した一般海域内の区域のことで、洋上風力発電事業の実施のために指定され、その区域内では最大30年間の占用許可を事業者は得ることができます。

離島クルーズ船運航再開

～新型コロナ感染拡大後初寄港～

新型コロナウイルスの感染拡大後、クルーズ船の運航見合わせが続いていましたが、自治体等関係者にて受入再開に向けた体制構築が進められ、令和4年度より福江港、郷ノ浦港、青方港の長崎県内の離島港湾においても、クルーズ船の運航が再開されていますのでご紹介します。

～ぱしふいっくびいなす～ (福江港)

令和4年6月17日に大型客船「ぱしふいっくびいなす」(2万6594トン)が寄港しました。新型コロナウイルス感染拡大後、長崎県内の離島のクルーズ船の受入は、福江港が初めてです。乗客は観光バスや海上タクシーで市内を巡り、地元業者による特産品を販売や、五島市職員らが大量旗を振るなど、賑わいを見せてました。

～につぼん丸～ (郷ノ浦港・青方港)

令和4年10月2日(郷ノ浦港)、令和4年10月14日(青方港)に大型客船「につぼん丸」(2万2472トン)が寄港しました。乗客は観光バスやレンタカーなどで観光しておりました。

郷ノ浦港では「歴史浪漫的離島めぐり」や「古代体験」などのバスツアーや一支国博物館や猿岩、島のグルメを楽しむなど、賑わいを見せていました。

また、青方港でも乗客は観光バスやタクシーなどで観光しており、名産品の五島うどん、かんころもち、地元の魚のすり身を使用したスリミバーガーなどの販売をするなど、賑わいを見せていました。

ぱしふいっくびいなす 基本情報	
所属	日本クルーズ客船(株)
総トン数	26,594 ^ト
全長	183.40m
型幅	25.00m
喫水	6.50m
乗客数	620人(乗客定員)
客室数	238室

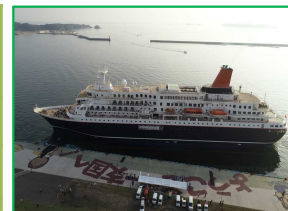


ぱしふいっくびいなす寄港の様子(福江港)



イベントの様子(福江港)

につぼん丸 基本情報	
所属	商船三井客船(株)
総トン数	22,472 ^ト
全長	166.65m
型幅	24.00m
喫水	6.56m
乗客数	400人(乗客定員)
客室数	203室



につぼん丸寄港の様子(郷ノ浦港)



につぼん丸寄港の様子(青方港)



イベントの様子(郷ノ浦港)



イベントの様子(青方港)

トピックス

～長崎東高等学校写真部 長崎港現場見学会～
～諫早農業高等学校農業土木科 出前講座～

現場見学会について

令和4年7月2日(土)に長崎東高等学校の写真部の生徒さん(5名)を長崎港のしゅんせつ工事現場にお招きし現場見学会を行いました。生徒さん達からは、「当たり前のように船舶が入出港できている背景には、このような工事が行われていること初めて知り、驚いた。」「スケールの大きな工事を間近で見れてかつよかった。」などの感想が聞かれ、海上工事の役割や魅力を伝えることができよかったです!!

【工事概要説明の様子】



【しゅんせつ船内の厨房の様子】



【記念写真の様子】



青春ビルド

(株)建設新聞社と(株)大分建設新聞社の2社と長崎大学デミー博士(出水亨博士)とともに高校写真部による建設現場撮影する取組です。

今日、みなさんにはしゅんせつ工事を見学していただきます!!

夕食の野菜炒めのキャベツを切ってます!

何を作られているんですか?

出前講座について

令和4年7月14日に諫早農業高等学校 農業土木科の1年生～3年生の約120名を対象に「出前講座」を開催しました。

出前講座では、同じ農業土木科の卒業生である若手職員2名が講師を務め、九州地方整備局の仕事、港湾空港の役割、事業内容などを説明しました。

また、同じ境遇から現在の職務についての立場として、在学時代の公務員試験に向けた取り組み、実際に仕事を始めてからの経験談、プライベートの過ごし方などのお話もしました。

今回の出前講座が今後、進路を決める上での一助になれば幸いです。

～卒業生2名紹介～



氏名:山口 允人

卒業年:平成27年3月

入省:8年目



氏名:吉野 章太郎

卒業年:平成29年3月

入省:6年目

【出前講座の様子】



【仕事の流れの説明の様子】



【質疑応答の様子】



長崎開港 450周年
SINCE 1571



国土交通省 九州地方整備局
長崎港湾・空港整備事務所



〒850-0961 長崎市小ヶ倉町3丁目76-72

TEL:095-878-5175

URL: <https://www.pa.qsr.mlit.go.jp/nagasaki/>

フリーダイヤル おーいに よくなれ みなと
0120-497-370

最寄りの港湾・空港整備事務所につながります

長崎港湾・空港整備事務所の業務内容

当事務所では、重要港湾における国が行う港湾施設(岸壁、防波堤、航路、泊地など)の整備と長崎空港の土木施設(滑走路、誘導路、エプロン等)の整備、開発保全航路の管理を行っています。具体的には、施設を整備・管理するための工事の発注や監督業務、工事を発注するための予算の要求などを行っています。

また、海やみななどに関する相談、アドバイス、出前講座等を行っています。

- ※開発保全航路・・・国が開発及び保全を行う重要な航路のこと
- 長崎県内の開発保全航路・・・
 - 蠅蛾ノ瀬戸航路(じょうがのせとこうろ)
 - 万関瀬戸航路(まんぜきせとこうろ)
 - 平戸瀬戸航路(ひらどせとこうろ)

出前講座とは・・・?

出前講座では、職員が皆さんの職場や学校等に出向き港・空港について分かりやすく説明します。

